

PERÚ **ProHass informa**

AÑO 2
Nº 2
2012

REVISTA DE LA ASOCIACIÓN DE PRODUCTORES DE PALTA HASS DEL PERÚ

Camino al Congreso Mundial de la Palta 2015

ProHass
Preside
Sociedad
Internacional
del Aguacate



Calidad para competir
Reto de los productores peruanos



Antalien Inc S.A.
Calidad para la Agricultura

Antalien Inc S.A., Es una empresa que trabaja para que sus cultivos tengan mejor calidad y seguridad sanitaria.

FERTILIZANTES FOLIARES

Nuestra línea de productos es originaria de Chile y cuenta con productos de última generación. Nuestra amplia oferta se adecua a las necesidades de su cultivo y tenemos la posibilidad de formular productos a pedido para todas sus necesidades, contáctenos.



Nuestra filosofía es fortalecer la calidad de su producción

Dirección: Pasaje Mártir Olaya 169 Oficina 1001 Torre C
Centro Empresarial José Pardo – Miraflores, Lima.

Teléfono: + 511 445-7352
www.antalien.net

Representa en el Perú
líneas de maquinarias
para uso agrícola

LITEC
Soluciones para la agricultura intensiva

Nuevos atomizadores de bajo consumo



Mejore el control de las plagas en forma eficiente con menos emisiones al entorno



Mayor eficiencia en control de plagas con mínimo consumo



(*) según encuesta a clientes

	Regulador velocidad del aire Mejora el tratamiento Minimiza la deriva
	Deflector regulable Aire con turbulencias que mejora la cobertura de los tratamientos y el mojado interno del árbol
	Ruido Reducción de un 80%
	Hélice FD Air® - Peso + Rendimiento + Seguridad + Calidad de Aire - Consumo
	Air Cooling® Primer multiplicador del mercado refrigerado por aire
	Combustible - 20% consumo Ahorro de más de 1 litro/hora*

	Torreta simple o doble para ir hacia adelante o hacia atrás, con rueda libre
	Opción de cuchillas o de martillos según el tipo de poda
	Rotovator con punteras reforzadas
	Opcional accesorios encamadora

Trituradoras de podas y Rotovators



Trituradora TRR

Trituradora de arrastre por tractor para triturado de restos de podas de frutales u otros.



Rotovator SRC

Equipo Rotovator para preparación de terrenos, remueve y muelle el suelo.

Puede incorporar restos de cultivo y materia orgánica, mejorando la estructura del suelo.

CORPORACIÓN LITEC SAC.
Telefax 4343365 / 4344141 / 833*6985 RPM #676832
RPC 987509611 informes@litecperu.com
ZONA NORTE
949713670 / 999492413 / 837*4312 / RPM*594945 vminano@litecperu.com

ZONA CENTRO 837*9965 / 999491173 / 997323384 / RPM *594941 mpaucarpoma@litecperu.com
ZONA SUR 116*5637 RPM *605173 ventas@litecperu.com
www.litecperu.com



Consejo Directivo ProHass

Presidente

James Bosworth Crovetto

Vicepresidente

José Antonio Gómez Bazán

Secretario

José Antonio Castro Echeopar

Tesorero

Benedicto Cigueñas Guevara

Vocales

Daniel Bustamante Canny
Alejandro Fuentes León
Ángel Irazola Arribas

Gerente General

Arturo Medina Castro

Asociación de Productores de Paltas Hass del Perú - ProHass

Av. Nicolás Arriola # 314 Ofic. 901
Urb. Santa Catalina, La Victoria -
Perú Teléfonos: (51-1) 225-1626
e-mail: prohass@prohass.com.pe

Edición

Innova Producciones SAC
Alameda Rafael Larco Hoyle 103
San Borja
225-6195 / 226-8680
prohassinforma@prohass.com.pe

Editor General

Víctor Limas Garragati

Coordinador General

César Gerardo Gallegos

Jefe de Redacción

José Indacochea Álvarez



ProHass preside Sociedad Internacional del Aguacate

James Bosworth Crovetto, es el nuevo presidente de la Sociedad Internacional del Aguacate. Cuatro años estará al frente del máximo organismo mundial de productores y exportadores de palta Hass.

8



Perú sede de Congreso Mundial de Palta Hass

ProHass ya empezó los preparativos para el VIII Congreso Mundial de la Palta Hass, a realizarse en el 2015 en el Perú. Se espera unos 1,500 participantes, entre científicos, técnicos, productores, exportadores etc.

12



Crecimiento de los mercados en el mundo

El directivo de ProHass, José Antonio Castro Echeopar, hizo un análisis de cómo se ha desarrollado el mercado de la palta Hass en el mundo y señala las perspectivas para el 2012 y los años venideros.

12



El empaque y el prestigio de la palta peruana

Miguel Alayza es un especialista en el proceso de empaque para la exportación de la palta Hass. En una entrevista habla de la importancia del acondicionamiento de este fruto peruano para la mantención de la calidad.

16



La Certificación da confianza a nuestros clientes

Alfredo Caycho Grados, especialista en aseguramiento de la calidad, habla sobre las certificaciones necesarias para exportar la palta peruana y de los comerciantes golondrina que malogran la calidad e imagen de nuestra fruta.

18



Viveros y esfuerzos para mejorar calidad

El especialista Óscar Díaz Marchena, nos cuenta de todos los esfuerzos que se está haciendo en los viveros para mejorar la producción y la calidad de los paltos desde los primeros días de su existencia.

Crecimiento ordenado en el 2012

Durante este año, ProHass tiene el firme compromiso de consolidar la integración entre sus asociados, buscando que las exportaciones de palta Hass se hagan en forma responsable, consolidando la imagen del Perú como país exportador de frutas de alta calidad. Este lineamiento toma mayor relevancia ahora que estamos por superar las 70 mil toneladas de exportación, siendo vital el trabajar en los puntos críticos que pudieran afectar este gran objetivo. Es muy importante que la fruta tenga el porcentaje de materia seca requerido de 23% para lograr una maduración adecuada en destino.

En el 2011 ProHass contribuyó de manera significativa a que se concreten dos hitos importantes, como fue el ingreso de la palta Hass al mercado norteamericano sin el tratamiento cuarentenario, y la obtención de la sede del próximo Congreso Mundial de la Palta Hass a realizarse en el año 2015, evento en el cual esperamos contar con más de 1,500 participantes, entre productores, exportadores, científicos, técnicos, y gente de todo el mundo relacionada a la producción de palta.

Si bien en el 2011 fue importante ingresar al mercado norteamericano sin tratamiento cuarentenario, el verdadero reto será el año 2012 ya que esta vez estaremos presentes desde el inicio de la campaña, abasteciendo el mercado junto con la producción Californiana y Mexicana.

Respecto al congreso mundial, los trabajos de organización ya comenzarán el 2012, estando ya por formalizarse la Comisión de Organización de este importante evento.

Dentro de las acciones complementarias que desarrollará nuestro gremio a lo largo de este año, se continuará con las charlas y visitas técnicas en las diversas zonas de producción, con reuniones de agroexportadores que se realizan a lo largo de la campaña, coordinaciones con la PAC y con SENASA, para llevar una buena campaña de exportación en el sentido de que esa última institución brinde los servicios fitosanitarios de manera oportuna a los asociados, participación en los temas supra gremiales como leyes laborales, facilitación de ingreso de agroquímicos y otros de interés para nuestro sector.

Hasta el año 2011 se exportó a 38 mercados. De ellos, 26 están en Europa, 7 en América, 2 en Asia y los otros 3 en diversas partes del mundo, siendo también tarea el seguir trabajando de la mano con SENASA en la apertura de nuevos mercados como Argentina, México, China, Japón y Australia. Igualmente, en mejorar el ingreso a Chile, buscando que ese país reconozca el estudio científico que se hizo junto con SENASA y suprima como condición de ingreso el tratamiento cuarentenario.

También, durante el 2012 desarrollaremos una agresiva campaña de promoción en Europa, duplicando la inversión del año pasado y, por primera vez, desarrollaremos una campaña de fomento al consumo en el mercado local.



Institucional

ProHass buscando una sola...

Calidad Perú



La perspectiva de nuestro sector en el país es muy auspiciosa. Por ello es necesario apoyar técnicamente a todos los actores de la cadena agrícola de la palta Hass para que la producción esté acorde con la demanda del exterior. Debemos ser ordenados y asegurar que el producto sea de alta calidad, que así llegue y sea reconocido en Norteamérica y Europa.

Para ProHass es una gran responsabilidad el uniformizar criterios para que todo el proceso agroexportador genere la garantía necesaria para posicionar y consolidar a la palta Hass peruana como de alta calidad a nivel mundial

El año pasado la Asociación de Productores de Palta Hass (ProHass) desarrolló toda una estrategia para lograr este objetivo. Este trabajo, que continúa desarrollándose este año, permite posicionar la calidad de la palta peruana, respecto a la palta de otros orígenes, pues sabemos que dentro de los aspectos conceptuales de esta estrategia, el elemento más importante a posicionar es el país y no el exportador de manera individual, pues sabemos que cuando un exportador o receptor comercializa productos de calidad no apropiada, se afecta al país y no solo a esa empresa de manera individual.



Es por eso que los productores, los exportadores, los recibidores, mercados de venta final, bajo la coordinación de ProHass, tienen que uniformizar criterios para que sus envíos tengan un estándar de calidad mínimo y que esta se genere desde el lugar de producción hasta el momento de llegar a su destino. Para ello la institución está trabajando en un proyecto de certificación el cual se encuentra en plena elaboración.

Este trabajo responsable y coordinado es determinante para mantener y aumentar los mercados, sea obteniendo mayor demanda de nuestros productos o por el acceso a nuevos destinos, pues estos son muy sensibles y sería contraproducente para los empresarios y el país que exportemos productos de calidad no apropiada. Considerando el contexto de libre mercado y la diversidad de productores y zonas en donde se produce este cultivo en el país, es política de ProHass difundir la cultura de calidad en la mayor cantidad de actores de la cadena, principalmente entre los productores y exportadores, buscando sensibilizar en este concepto, especialmente en los nuevos inversionistas, productores o exportadores, focalizando el análisis en tres sencillas preguntas: ¿dónde y cuándo se va a colocar el producto? ¿tienes mercados alternativos?, ¿están preparados para competir?

Dentro de las líneas de trabajo que tiene ProHass con todos sus agremiados, están por ejemplo el asesorarlos en el buen uso de pesticidas y fertilizantes, y en el desarrollo de buenas prácticas agrícolas, alcanzando información sobre el comportamiento de los mercados de destino, tendencias en el consumo, reglamentaciones fitosanitarias para la exportación. Asimismo, se organizan visitas de calificados especialistas extranjeros, quienes no solo se entrevistan con los técnicos de campo y hacen evaluaciones, sino también dan charlas de capacitación a todo nivel. En este escenario la Asociación tiene un gran reto: el poder afiliar al gremio al 100% de productores de palta Hass. Comenzamos con 13 asociados y hoy tenemos 77 que representan el 80% del total de productores - exportadores. Creemos que una vez que podamos concretar este reto, el país podrá tener una exportación de calidad, segura y que no existan personas que, con el ánimo de obtener en el corto plazo mejores precios, efectúen exportaciones de productos cosechados antes de tiempo y con calidad no apropiada que, al final de la campaña, afecte a toda la industria y la imagen del país como exportador de calidad.

Para obtener una palta de calidad el trabajo comienza desde el campo, en

donde los productores deben de efectuar un buen manejo agronómico, incluyendo un adecuado manejo de fertilizantes, agua, agroquímicos, manejo de plagas, siguiendo con un buen monitoreo de la calidad en campo para poder efectuar una buena cosecha, seleccionando un producto de calidad que irá a las empacadoras a completar el proceso. Un buen trabajo desde el inicio se ve reflejado en una palta de calidad. El empaque, transporte y la comercialización en los Estados Unidos y en Europa lo único que hace es conservar una calidad obtenida en el campo.

Una de las formas que tiene ProHass de hacer participar a los productores no agremiados, es involucrarlos para que la oferta exportadora peruana esté bajo un mismo criterio y para que el origen Perú, independientemente quien sea la empresa exportadora, se reconozca como un producto bueno, un producto bandera. Felizmente este trabajo está dando buen resultado y los nuevos asociados se han ido incrementando. En la actualidad, se está logrando asociar por año un promedio de 5 a 10 nuevos productores.

El trabajo de agremiación de ese 20% es permanente. ProHass brinda toda la información necesaria para los cultivos y la exportación, como seminarios, y da facilidades para la compra de algunos productos.



PROHASS EN EL MUNDO

El rol de la Asociación se da también en el ámbito internacional. Nuestra presencia allí ha sido muy importante para el progreso de la agroexportación de nuestra fruta.

En el tema de facilitar el acceso internacional se logró que se pudiera exportar palta Hass al mercado de los Estados Unidos sin el proceso cuarentenario que antes se exigía, al demostrarse que no es hospedera de las mosca de la fruta que la literatura internacional decía que la afectaba (*Ceratitis capitata* y *Anastrepha fraterculus*). La apertura del mercado norteamericano, que demoró varios años, fue lograda gracias al aporte económico de todos los agremiados y el trabajo conjunto entre SENASA y ProHass, apoyados por la Cancillería de nuestro país.

Asimismo, en el objetivo de incrementar el consumo en los mercados de destino, desde hace cuatro años se tiene implementado un programa creciente de promoción en Europa, posicionando a la palta Hass peruana en mercados como el inglés, alemán, español y francés. Para este año la Institución va a duplicar los recursos que invirtió el año pasado. Entre otras actividades, se contratará una agencia inglesa experta en publicidad y marketing, también se trabajará con los importadores de esta fruta.

SIEMBRA Y EXPORTACIÓN CON RESPONSABILIDAD

Ante la expectativa que genera este cultivo, se ven nuevas siembras en nuestro país que se suman a las ya conocidas plantaciones en Trujillo, Ica, Cañete, Chincha, Huaral, Huaaura, Sayán (costa) y Ayacucho y Arequipa (sierra). Cada vez hay más personas e inversionistas interesados, pero ob-



servamos que en algunos casos es necesario que refuercen sus estudios de mercado, pues centran su decisión de inversión solo por el hecho de pensar que es el negocio más rentable del mundo por las cifras y noticias que se difunden sobre este rubro.

Los cultivos de palta Hass han crecido en forma significativa. Cuando aparecieron los primeros sembríos en 1999 apenas llegaban a 300 hectáreas. El año pasado - 12 años después - se tiene ya 8 mil hectáreas, con un ratio de crecimiento de nuevas áreas de mil hectáreas por año. Estos nuevos campos y gracias a la riqueza de nuestro suelo y clima propicio, así como el buen manejo que hay del cultivo, los productores en el primer año de plantación pueden obtener 3 toneladas exportables por hectárea teniendo referencias de campos en donde han podido obtener 22 toneladas por hectárea, situación que no se ha presentado en otros países. Se demuestra que estos resultados no son casualidad y que en los últimos 10 años se ha dado una revolución de actitud y mentalidad en todo el ámbito empresarial y agroexportador para aprovechar al máximo nuestros recursos, el medio ambiente y plasmarlo comercialmente para beneficio de todos los peruanos.

La exportación también creció sustancialmente y generó recursos para el Estado. En el 2010 exportaron 2,700 contenedores, el 2011 subió a 3,300 contenedores y este año se espera llegar a 4,000 contenedores

ProHass preside la Sociedad Internacional del Aguacate

Una elección que llena de orgullo al Perú. Por primera vez nuestro país, a través de ProHass, ocupa la presidencia de la máxima institución a nivel mundial del aguacate, que se creó en 1987 para promover el desarrollo científico, tecnológico, productivo y comercial de la palta Hass.

El Presidente de la Asociación de Productores de Palta Hass del Perú (ProHass), James Bosworth, es desde el 9 de setiembre del año pasado el Presidente Electo de la Sociedad Internacional del Aguacate, organismo que agrupa a investigadores, técnicos, productores y comercializadores, representantes de todas las naciones del orbe donde se cultiva esta fruta y cuyo objetivo principal es la realización del VIII Congreso Mundial de la Palta Hass, que se realizará en el Perú en el 2015.

Perú, a través de ProHass, participó en el VII Congreso Mundial del Aguacate, en la ciudad de Cairns, Queensland, Australia, del 5 al 9 de Septiembre de 2011 y allí, luego de competir con Estados Unidos y Colombia, fue votado por abrumadora mayoría como el país donde se va a realizar el próximo evento internacional de la palta Hass. En la cena de cierre de dicho congreso, el hasta ese entonces Presidente de la Sociedad Internacional del Aguacate, el australiano Antony Allen, le entregó la posta en el cargo.

“Esa nominación que recayó en mí, recae en todas las personas que representan al país ganador, en este caso Perú. Es una cosa que la aceptamos con mucha alegría y mucha humildad y el gran reto reside en cumplir la mejor meta que nos hemos trazado, que es el de realizar el mejor congreso mundial de la palta realizado hasta la fecha en cualquier país”, comentó sobre qué significa en lo personal y para el país el haber sido denominado el máximo representante del aguacate en el mundo.

Dentro de las funciones que le depara a James Bosworth en los próximos tres años y medio siguientes, es organizar y coordinar



James Bosworth, presidente de ProHass

con todos los países productores de palta para que asistan al Congreso.” Es una relación de comunicaciones que hay que ejercer con todos los países y personas involucradas en el gremio, para que el congreso logre la aceptación y la acogida que se debe lograr. Nuestra meta es que vengan más de 1,500 personas, entre productores, investigadores, especialistas en diferentes temas relacionados con investigación, con manejo de campo, con la comercialización y con las labores de marketing y logística”, expresó.

La Asociación Internacional del Aguacate (IAS) nace en 1987 con la celebración en Sudáfrica del I Congreso Internacional del Aguacate. Desde un inicio su objetivo fue promover el desarrollo científico, tecnológico, productivo y comercial a nivel mundial.

Congreso



FOMENTARÁ INVESTIGACIÓN CIENTÍFICA

ProHass: Camino al Congreso Mundial de Palta 2015

El evento más importante en la industria de la palta Hass en el mundo se estará realizando en el Perú en el año 2015. Este es el único espacio donde productores, exportadores, importadores, científicos, técnicos, autoridades, certificadoras y todas las partes interesadas se reúnen para compartir y discutir acerca de todos los temas relacionados con la industria a nivel mundial.

La Asociación de Productores de Palta Hass del Perú (ProHass) ya empezó el diseño del plan que desarrollará con miras a la organización del próximo Congreso Mundial de la Palta, que se realizará en nuestro país en el año 2015, tal como lo acordó la asamblea del VII Congreso Mundial que se desarrolló en setiembre del año pasado en Cairns (Australia).

El Gerente General de ProHass, Arturo Medina, señaló que el desarrollo de este conclave en nuestro país, trasciende su importancia a los asociados, pues tendrá un impacto relevante en toda la industria agroexportadora, ya que el Perú será vitrina al mundo no solo de la palta Hass, sino de todos los productos que constituyen

nuestra canasta agroexportadora. Este será el evento más grande que se va a desarrollar en el Perú, debido a que se piensa contar con no menos de 1,500 participantes, entre científicos, técnicos, productores, exportadores, importadores, gente relacionada a la parte comercial, entre otros actores que participan en la cadena productiva de la palta.

“Vendrá gente de todo el mundo, como de Israel, Sudáfrica, Australia, India, Nueva Zelanda, Ghana, España, Estados Unidos, Chile, Argentina, Kenia, México, Brasil, Colombia, Centro América, entre otros países. El reto es muy grande y queremos organizar el mejor Congreso Mundial de los que se hayan realizado. Tenemos las condiciones para hacerlo”, afirmó Medina.

El plan que se está perfilando tiene un eje que se dedicará principalmente al fomento de la investigación científica. “El estudio de la palta va a ser un tema fundamental de investigación. Nosotros como gremio vamos a apoyar a los catedráticos, especialistas locales y extranjeros, universidades o científicos para que investiguen o continúen las investigaciones que están haciendo, para que en el Congreso expongan los resultados de sus estudios”, refirió el Gerente General. Cabe mencionar que la investigación científica para las empresas agroexportadoras peruanas dedicadas a este rubro, no es una novedad, ya que permanentemente exploran y hacen una serie de trabajos para optimizar las diversas etapas en la producción y

exportación de la palta Hass, así como estudios cuyo objetivo sea mejorar cada día más la calidad misma de la fruta.

Es por eso que constantemente vienen especialistas, ingenieros, técnicos de campo del extranjero, mayormente de España, Israel, Chile, Sudáfrica, Estados Unidos y México, quienes han dejado sus conocimientos en manejo del cultivo, viveros, sistema de empaques y las nuevas técnicas en todos los procesos de exportación.

DETALLES DE LA ELECCIÓN

Arturo Medina fue uno de los protagonistas de la elección de Perú como sede del VIII Congreso Mundial de la Palta. Cabe mencionar que la campaña para que nuestro país sea elegido sede de este congreso internacional fue bien reñida. Los otros postulantes, Colombia y Estados



Antony Allen, presidente saliente (izquierda), junto con James Bosworth, presidente electo de la Sociedad Internacional del Aguacate.

Unidos, también tienen un alto grado de preparación y de desarrollo de sus cultivos de palta.

Reveló que, previamente al evento en Cairns (Australia), ProHass desplegó una estrategia comunicacional para contar con el apoyo de gran parte de los asistentes de otros países al Congreso Mundial de la Palta.

Al Congreso de Australia asistieron 800 delegados de todo el mundo. Por Perú asistieron 35 representantes. Dentro de la estrategia de marketing, lo primero que se hizo fue llevar al evento mundial alrededor de mil chullos con el nombre de PERÚ, y dentro de él un separador de libros que decía: “vota por Perú para que sea el organizador del próximo congreso”.

331-031
www.hidrostral.com.pe

TÜV Rheinland CERT
ISO 9001
ISO 14001

BAC

hidrostral
SOLUCIONES CON TECNOLOGIA

Equipos para la Agroindustria

- DE LA FUENTE DE AGUA**
 - EXTRACCIÓN DE AGUA DEL SUBSUELO BOMBAS MARCA HIDROSTAL:
 - BOMBAS TURBINAS VERTICALES LUBRICADAS POR AGUA O POR ACEITE.
 - ELECTROBOMBAS TURBINAS SUMERGIBLES PARA POZO PROFUNDO
- BOMBEO DIRECTO DE FUENTES SUPERFICIALES DE AGUA DE RÍOS, LAGOS, CANALES DE REGADÍO, CON O SIN PRESENCIA DE SÓLIDOS.
- ELECTROBOMBAS SUMERGIBLES.
- BOMBAS CENTRÍFUGAS DE EJE LIBRE.
- BOMBAS CENTRÍFUGAS MONOBLOCK AUTOCEBANTES ACOPLADAS DIRECTAMENTE A MOTORES ELÉCTRICOS, GASOLINEROS O DIESEL.
- DEL RESERVOIRIO A CABEZAL DE RIEGO TECNIFICADO**
 - BOMBAS TURBINAS VERTICALES
 - BOMBAS CENTRÍFUGAS DE EJE LIBRE
- SERVICIOS GENERALES**
 - BOMBAS CENTRÍFUGAS MONOBLOCK AUTOCEBANTES MARCA HIDROSTAL,
 - BOMBAS MARCA ROPER PARA COMBUSTIBLES.
- TRANSFORMADORES DE POTENCIA Y DISTRIBUCIÓN** HASTA 300 MVA, 550 KV
- MOTORES EJECUCIÓN ESTANDAR IEC HASTA 500 HP**
- MOTORES TRIFÁSICOS NEMA- PREMIUM EFFICIENCY**
- MOTORES TRIFÁSICOS NEMA-IEEC 841- VERSIÓN 2001**
- MOTORES TRIFÁSICOS DE BAJA Y ALTA TENSIÓN** HASTA 30,000 HP, 13.8 KV
- MOTORES PARA BOMBAS EN TODA APLICACIÓN.**
- TABLEROS SOFTSTARTER Y VARIADORES DE FRECUENCIA.**

SUCURSAL PIURA ZONA INDUSTRIAL MZ 229 LOTE 1 - E, PIURA FAX: 323-691, hisapiura@hidrostral.com.pe
HIDROSTAL S.A. PORTADA DEL SOL 722 - LIMA 36, FAX: (01) 319-1019, hisaventas@hidrostral.com.pe



“Nosotros fuimos a ganar. La gente nos comentó que habíamos sido agresivos en nuestra campaña de posicionamiento. Era la primera vez que apenas se inicia el Congreso un candidato de

Tenemos una producción promedio entre 15 a 17 toneladas por hectárea, por encima del promedio mundial. Quieren ver cómo estamos creciendo, por qué tenemos tan buena calidad”.

El 2 de enero se empezó a trabajar con miras al Congreso. Ya se ha mantenido reuniones con empresas que se especializan en organizar congresos.

TEMAS A TRATAR.

En el Congreso se invita a los especialistas más grandes del mundo para que hablen sobre su especialidad, fisiología, riego, sanidad, post cosecha, etc. También se abordan temas comerciales y marketing, éste último es el que toma mayor importancia en la medida que ya se tiene presencia en los principales mercados consumidores de este cultivo. Al igual que los congresos anteriores, este evento buscará atraer contribuciones relativas a la información más reciente sobre la producción de la palta y su gestión, con especial énfasis en el futuro de la industria.

“La palta requiere muchos recursos para promocionar su consumo. El año pasado se ha invertido 40 millones de dólares exclusivamente en promoción de la palta en EE.UU., por eso es que se le da mucha importancia”, indicó Medina.

El gerente general de ProHass también resaltó que el año pasado fue excepcional para su gremio. “Logramos introducir la palta Hass a Estados Unidos sin tratamiento cuarentenario y nos dimos el lujo de traer el congreso mundial”, acotó.

sede, en este caso el Perú, despliega esfuerzos. En esta estrategia de sensibilización aportó al objetivo la difusión del video de Promperú que se pasó el último día del Congreso, mostrando todas las bondades del país. Le colocamos a la entrada marca Perú y al final pusimos Machu Picchu 100 años, vota por Perú para que sea el próximo organizador del congreso mundial”, nos relató.

James Bosworth, como presidente de ProHass, hizo la presentación para que voten por nosotros. La elección fue especial. Normalmente se hace en dos vueltas. Pero la votación a favor de Perú fue tan abrumadora en la primera vuelta que el comité organizador del Congreso conversó con los representantes de Colombia y Estados Unidos para hacerles ver que no era necesaria una segunda vuelta. Minutos después anunciaron que el próximo congreso se realizaría en Perú.

“Lo que pasa es que Perú está de moda y la gente quiere venir a conocerlo, y buscan una situación como esta para llegar a nuestro país”, expresó Medina.

Pero, además, querían conocer a nuestro país porque nosotros tenemos poco tiempo en el negocio de la palta y ya somos uno de los principales actores en el mundo.

Medina añadió: “Tenemos el orgullo de tener la extensión de cultivo más grande del mundo en una sola empresa, como es Camposol que tiene alrededor de 2,500 hectáreas. Eso no se ve en ningún otro país.. Quieren observar cómo estamos trabajando, cómo es que lo que alguna vez fueron desiertos ahora son cultivos de paltas.



“ProHass auspició el cóctel de bienvenida, pusimos también un banner de 10 metros en el recinto principal donde se agrupaban todas las personas. Si bien el trabajo fue liderado por ProHass, todos los asistentes peruanos a este Congreso apoyaron activamente. Fue emocionante ver cómo todos los peruanos se unieron y trabajaron arduamente entregando separadores y animando a los asistentes de otros países para que voten por el Perú”, relató Medina.

Colombia y Estados Unidos también hicieron lo suyo. Los norteamericanos estaban dispuestos a llevarse la sede porque justo en el 2015 se celebrarán los 100 años del descubrimiento de la palta Hass en California.

“Peru's rich culture, fascinating natural and historical wonders combined with award-winning accommodations and delicious cuisine are a perfect package to a truly unforgettable trip.

We would be delighted and honored, to have you in Peru for the next world avocado congress 2015.

Vote for Peru, for the next World Avocado Congress 2015.

@Perú

www.prohass.com.pe
www.promperu.gob.pe

FRUTO DE LA INNOVACIÓN LANDINI REX

Mejor hidráulica y transmisión para generar mayor productividad en tus campos frutales. Landini REX, tractor líder en agricultura especializada.



Ferreyros

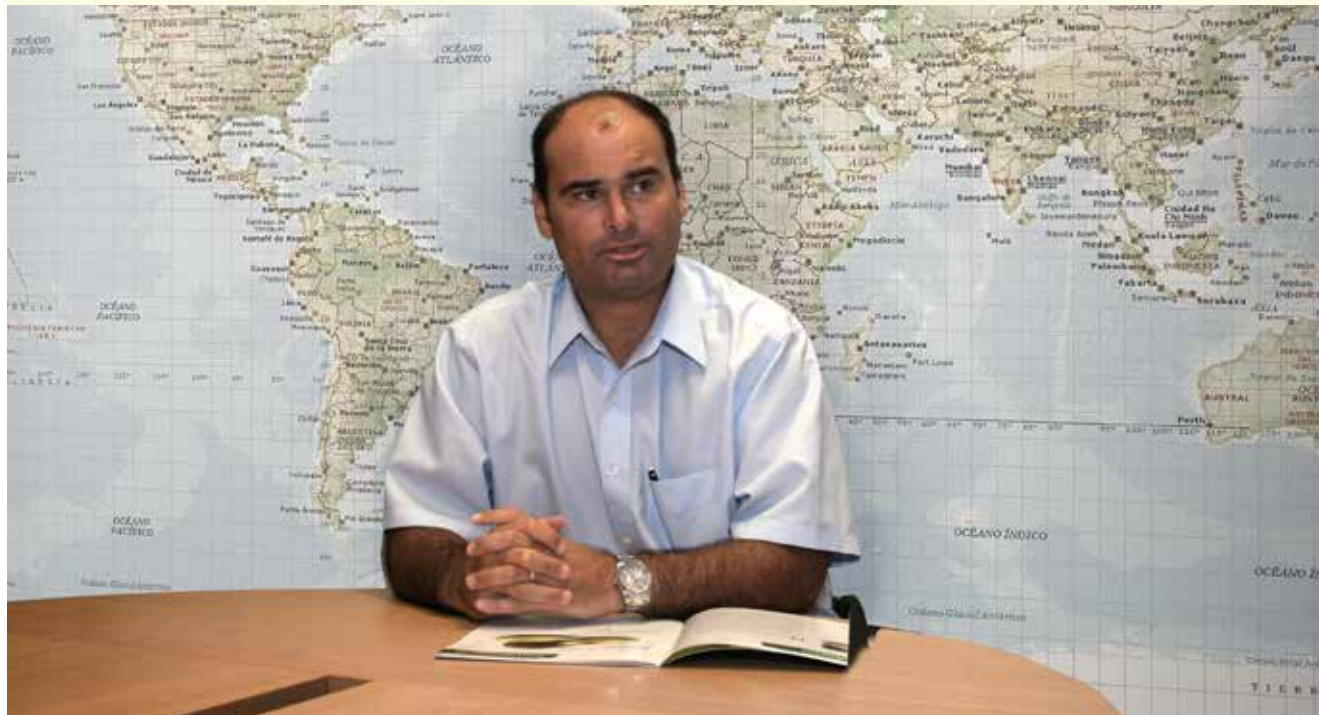
Oficina Principal Cristóbal de Peralta Norte 820 Surco, Lima T 626 4000
Red de sucursales Piura, Tumbes, Talara, Lambayeque, Cajamarca, Trujillo, Chimbote, Huaraz, Lima, Ica, Arequipa, Puno, Cusco, Huancayo, Cerro de Pasco, Ayacucho, La Merced, Iquitos, Pucallpa, Tingo María, Tarapoto, Bagua, Puerto Maldonado, Andoas

agricola@ferreyros.com.pe www.ferreyros.com.pe

Mercados

JOSÉ ANTONIO CASTRO, directivo de ProHass

Palta Hass en conquista de mercados



Para José Antonio Castro Echecopar, miembro directivo de ProHass, la expansión de la palta peruana en el mundo es una responsabilidad compartida entre productores y exportadores y va a depender del servicio, calidad y competitividad que se ofrezca. Cada vez se está plantando más áreas, con miras a satisfacer el consumo mundial que está creciendo. El futuro es muy auspicioso. Estamos trabajando para poder exportar a Chile sin tratamiento de frío, aperturar el mercado japonés y aumentar la oferta en los Estados Unidos. Otro de los mercados en la mira es Alemania pensando tener allí resultados exponenciales. Ingeniero agrónomo de profesión, Castro está en el negocio de la palta Hass desde el 2005 y se ha especializado en la apertura de mercados.

¿Cómo ha sido la campaña en el 2011 para la palta Hass?

En el 2011 Perú exportó 3,300 contenedores de palta Hass. El principal mercado fue Europa, pero fue el primer año que se pudo exportar a Estados Unidos. Fueron 446 contenedores de palta Hass, de los cuales el 82% fueron a la costa oeste, eso significa principalmente al mercado californiano. El crecimiento fue significativo ya que en el 2010 se exportaron 2,700 contenedores.

¿En Estados Unidos tenemos la competencia fuerte de la palta californiana?

La palta Hass peruana está reconocida por clientes europeos y americanos, como una fruta de mejor calidad que la de otros orígenes del hemisferio sur como: Sudáfrica, Chile, Argentina, Brasil, Colombia. Cuando lleguemos a Estados Unidos, siempre vamos a coincidir durante la época de producción de palta Hass Californiana. Tenemos que competir con una palta de muy buena calidad. El trabajo que la palta peruana tiene que hacer a nivel de campo, empaedora, transporte logístico, etc., tiene que ser extremadamente delicado, cuidadoso para garantizar una calidad óptima que pueda competir con la fruta local, que por ser local siempre tendrá ventajas frente a la importada.

¿La palta Hass peruana en Estados Unidos habrá sido toda una novedad?

Sí, para los americanos era un producto de un país del hemisferio sur, les costaba entender que la palta peruana tuviera un contenido de aceite alto, es decir tener tan buena calidad tan temprano. Perú tiene la producción de palta desde principios de otoño, el mismo período de producción que la de California, que es principios de primavera del hemisferio norte.



¿Qué se tiene que hacer para revertir esta situación?

Perú tiene que trabajar muy fuerte. Los productores, los exportadores, ProHass y Senasa tienen que uniformizar criterios, para que todos tengamos un estándar de calidad alto al momento de llegar con nuestras paltas al mercado, cualquiera que sea este. Estamos trabajando un proyecto de certificación que no es fácil. ProHass no tiene el 100% de todos los exportadores bajo su agremiación, siempre van a haber algunos exportadores que quieren hacerlo por su cuenta, pero hay que concientizar que lo que se va a vender es la marca Perú.

STENICA S.A.
Una familia comprometida con nuestro país.

NEW HOLLAND
Especialistas en su éxito

PRODUCTIVIDAD MÁXIMA EN LOS TRACTORES NEW HOLLAND TD85F

Diseñados para satisfacer por completo las necesidades especializadas de los clientes tales como: Huertos de Paltas, Mangos, Cítricos, Viñedos, etc. La nueva familia de tractores TDF es la solución ideal para los clientes que trabajan en tareas de cultivo especializadas y necesitan un tractor simple y robusto pero con características actualizadas.

Av. Nicolás Ayllón 2285 Ate, Lima
Central telefónica: (01) 417 3030
www.stenica.com

New Transport

OPERADOR LOGÍSTICO

EXPORT
IMPORT

Oficina Principal:
Av. Roca y Bologna 415, oficina 302
Miraflores, Lima 18
Teléfono: (511) 613-9696

Oficina Aeropuerto:
Centro Aéreo Comercial
Oficinas 202 - 210, Callao
Teléfono: (511) 613-9696

Oficina Terminal:
Av. Elmer Faucett 6000,
Óvalo Cantolao - Callao
Teléfono: (511) 577-0757

www.newtransport.net



¿Cómo asegurar que la calidad sea buena y salga así a mercados europeos?

Dentro de ProHass solo está el 80% de la palta que se exporta del Perú. Dentro de los 77 socios de ProHass sí se trabaja y se concientiza al exportador para que la calidad de llegada sea buena, eso quiere decir cosechar la palta cuando está fisiológicamente madura y tener un proceso de post cosecha óptima que permita lograr una buena calidad al momento del consumo. No enfocarnos solamente en llegar temprano pensando que se lograrán los mejores precios, sino querer llegar bien, que la palta Hass peruana llegue bien y se reconozca por su calidad.

¿Qué hace ProHass para atraer el 20% restante?

Está trabajando en tratar de concientizar y uniformizar los criterios de todas las empacadoras para poder llegar con una "Calidad Perú". La marca puede ser de cualquier exportador, pero el origen es de un país, el mercado empieza a hablar bien o mal de dicho país, no necesariamente de una empresa. Poco a poco se ha ido asociando más gente.

¿Han aumentado la cantidad de socios?

Si no me equivoco, debe haber un entre 5 y 10 nuevos asociados por año, que vienen, participan y quieren ser miembros de ProHass, porque aquí le damos información, seminarios, facilidades para compra de algunos productos.

¿Tienen una proyección de cuántos contenedores se exportarán este año?

Se estima un crecimiento del 20% por segundo año consecutivo, de los 3,300 contenedores del año pasado, deberíamos pasar a 4.000 contenedores para esta campaña 2012. Para Estados Unidos deberíamos estar bordeando 1,300 contenedores exportados.

¿Y a qué estados norteamericanos se piensan llevar la palta peruana?

Este año, como vamos a poder exportar prácticamente durante 15 semanas, lo probable es que se repartan las exportaciones en Estados Unidos entre las dos costas: oeste y este. El año pasado, de los 446 contenedores



exportados, el 82% fue a la costa oeste, yo creo que este año la costa este va a jugar un papel más importante para Perú. Probablemente se mande un 50% para cada costa.

Habría que enfocar la venta hacia donde no llega la palta californiana.

Así es. Perú va a tener mayor posibilidad de vender en la costa este, porque la costa oeste va a estar cubierta con la producción local y mexicana por su cercanía al mercado, pero vamos a tener que ser competitivos y demostrar que tenemos un producto de muy buena calidad. Hay un gran reto, este será el primer año que participaremos en el mercado americano de manera real y debemos construir una buena imagen de nuestra palta en el tiempo.

¿Cuáles son los principales problemas que se tiene en la exportación de la palta Hass?

El cierre de carreteras o huelga de puertos. Con la privatización de los puertos ha mejorado muchísimo. Pero el principal problema es cuando hay un bloqueo de carreteras, los exportadores perdemos credibilidad ante los mercados. El tema de credibilidad, como país es básico. Como cualquier otra industria la agro exportación está compuesto, primero que nada, por SERVICIO, me refiero a que le vendas lo que te piden cuando te piden, SEGURIDAD, CALIDAD a la llegada y COMPETITIVIDAD. De qué sirve que tengas buena calidad si no das buen servicio.

¿Hay algún cambio de mentalidad en la agroexportación?

Hay un tema de promoción que se está haciendo a nivel de ProHass en Europa. Este año se va a invertir un millón de dólares para la promoción de la palta peruana en mercados como el inglés, alemán y Francia y eso va a permitir incrementar el consumo de la palta Hass peruana. Parece mucho pero no lo es, esto es un gran cambio, los agroexportadores ya no solo estamos pensando en el negocio de manera local, estamos pensando en cómo contribuir al crecimiento del consumo de los productos que podemos producir y de los cuales podemos ser muy competitivos a nivel mundial.

¿Qué países exportan en Europa?

El principal país consumidor de Europa es Francia, le siguen los países escandinavos, España. El país en Europa que tiene mayor potencial de crecimiento es Alemania, porque la palta es un producto que recién está entrando y hay 80 millones de habitantes con una capacidad adquisitiva importante y más estable que muchos países de Europa.

¿Con la firma del TLC con Japón hay futuro allá?

Ya se está trabajando para exportar palta peruana para el mercado japonés. ¿Para cuándo? Es para mediano plazo, unos cinco

años. La apertura del mercado norteamericano se demoró diez años. El trabajo ahora depende más de Cancillería y Senasa. ProHass seguirá apoyando en todo lo que sea necesario pero hay instancias a las que no puede llegar.

Cuando hablamos de exportación de la palta se menciona solo Estados Unidos y Europa ¿Se ha pensado en otros mercados?

Si, a ProHass le interesa desarrollar mercados como Argentina, Chile, México, Japón, China y Colombia. Hacia esos mercados hay que orientar los recursos, pero paralelamente también hay mercados como Alemania que están abiertos y que el consumo está creciendo y que es un mercado potencial. Obviamente, los recursos de ProHass también son limitados, hay que manejar bien los presupuestos. Hay un millón de dólares para promoción en Europa; se tiene que repartir entre Inglaterra, Francia y Alemania.

¿Qué se está haciendo para poder exportar nuestra palta a Chile y México?

Estamos trabajando con el Senasa y el SAG de Chile para poder exportar a Chile sin tratamiento de frío y poder aumentar la oferta en este mercado de



José Antonio Castro de Drokasa y Luís Valdivieso Ex-embajador de Perú en Estados Unidos

alto consumo per cápita. Otro de los mercados en la mira es México pensando tener resultados favorables a largo plazo.

¿Y el mercado nacional?

ProHass ha hecho un estudio de mercado y va a hacer una campaña de promoción para incentivar el consumo interno. La palta Hass no ha tenido la penetración que quisiéramos. Y el posicionamiento de las paltas de cáscaras verdes como la fuerte o comúnmente llamada La Punta es muy alta.



CYTOPERU S.A.C.

La línea de más alta tecnología en productos de nutrición vegetal



Nutrientes Foliares
Línea Bionutriente
Línea Nutri

Crop +™
Biopotenciador orgánico de gran poder bioactivo, aumenta el rendimiento, la calidad y condición de los frutos

Soil +™
Tratamientos de suelos

K-Phite
Fertilizante en base a ácido fosforoso para todo cultivo pH neutro

Bio Copper
Nutrición cúprica foliar con acción sistémica

Cytozyme
Cytozyme, líder mundial en Biotecnología

Calle la Esparceta N° 146 Valle Hermoso – Surco
Teléfono 344-0108
www.cytozeru.com

Calidad

Calidad para competir



Ya son varios años que consideran a nuestra palta Hass como una de las mejores del mundo y su imagen es sinónimo de alta calidad para los consumidores en muchos países. La creciente demanda de nuestra fruta obliga a que se produzcan en la calidad, cantidad y oportunidad necesaria. Además, debemos de velar por cubrir las necesidades nutritivas, y que nuestra fruta sea segura, apetitosa y saludable. Este escenario nos compromete a mejorar la calidad de nuestra producción, más aún por la dura competencia que se genera con los demás países exportadores. Estamos en un mercado de libre comercio y este se ha hecho para competir.

exportación se cosechan paltas Hass de alta calidad en el Estado de California que, por condiciones agroclimáticas, el año pasado tuvo una significativa merma en su producción, pero este año se le presenta una mejor situación para colocar su fruta. Las condiciones para este año en California y el esperado mayor incremento de volúmenes de exportación desde nuestro país, harán que el

Nuestro país a profundizado su política de liberación del comercio y ha firmado en los últimos años una serie de acuerdos comerciales internacionales que ha permitido que nuestro sector agroexportador crezca considerablemente. Uno de los productos que más se ha desarrollado es la palta Hass, debido al fomento de la cultura de Calidad que incluye conocer y tomar en cuenta la preocupación y exigencia del consumidor final; el impacto que la producción, transformación y distribución del fruto ocasiona en el medio ambiente, las condiciones de trabajo, salariales y otros beneficios de los agricultores y trabajadores en general en todo el proceso agroexportador.

Pero al igual que los acuerdos comerciales firmados con los diversos países del mundo, están brindado a la palta Hass peruana un escenario de mayor competencia, especialmente desde el punto de vista arancelario otros tratados similares han brindado la misma ventaja a nuestros principales competidores.

El acontecimiento más importante para la agroexportación nacional del año 2011 fue concretar la posibilidad de poder exportar palta Hass peruana al mercado norteamericano, sin que ésta deba ser sometida a algún tratamiento cuarentenario. Se exportaron 446 contenedores los cuales se vendieron con éxito. Pero no hay que olvidar que en nuestra misma temporada de

consumidor de los EEUU si tenga este año la opción de comprar la calidad de la fruta de ambos orígenes, por lo que es necesario profundizar los esfuerzos y compromisos asumidos para enviar fruta de alta calidad sumándole a este importante factor el que también seamos reconocidos en este negocio por la alta calidad de nuestros servicios. La palta Hass peruana es buena pero es nueva en nuestro país. En otros países tiene décadas manejándose como en México, Chile y Sudáfrica, sin olvidar que California la produce desde hace 97 años. Por lo que nuestra producción siempre tiene que seguir innovando y mejorando

Los destinos comerciales cada año se vuelven más exigentes, nuestros mercados de destino no solo se preocupan del cumplimiento de las reglamentaciones oficiales y la calidad y oportunidad de nuestro producto, sino que el mismo sea saludable, teniendo mayor información sobre las propiedades nutricionales, composición e inocuidad del producto a consumir. Todo esto no lo podemos sólo trabajar en el producto por cosechar, pues la calidad integra las etapas de siembra, manejo, producción, empaque, logística, entre otras, donde es importante cumplir con las exigencias para obtener las certificaciones requeridas, contando con compromisos empresariales de hacer un uso correcto del agua, mano de obra, de agroquímicos, de manejo de transporte de la fruta. En esta época, los requerimientos de calidad no son solo exigencias del mercado nacional, del Ministerio de Trabajo, el sector Salud, Senasa. Las



principales requerimientos son exigencias de supermercados de Europa, Estados Unidos, tipo Tesco Nurture o Field to Fork.

FULLTEC
Perú
Tecnología que agrega valor

- Filtros de Etileno KEEP FRESH fabricados en Chile.
- Termógrafos digitales LOG TAG de tecnología Neo Zelandesa.
- Herramientas Agrícolas ARS fabricadas en Japón.
- Equipos de humidificación MIATECH fabricados en USA.

keep fresh
ARS
MIATECH
LogTag

www.fulltecperu.com

Calle la Esparceta N° 146 Valle Hermoso – Surco / Telf.: 511-344-0108

Empaque



Entrevista a MIGUEL ALAYZA, especialista en proceso de empaque de la palta Hass

"Plantas de empaque juegan papel importante en prestigio de la palta peruana".

Hace más de 20 años que trabaja en todo lo referido al empaque de productos agrícolas para la exportación. Miguel Alayza, agrónomo, ha participado en el proceso de acondicionamiento de la palta Hass desde el primer año en que empezó a exportarse a Europa. Actualmente es gerente de Planta de Agrícola Hoja Redonda y es un excelente referente de cómo se ha avanzado en los últimos 11 años. Aquí la entrevista:

¿Cuál es la importancia del empaque de la palta Hass en su proceso de exportación?

El empaque requiere de un tratamiento específico, desinfección, clasificación por calidad, por tamaño, acondicionamiento en frío. Nosotros no podríamos prescindir del empaque y por eso es necesario un nivel de profesionalismo, de experiencia en el proceso. Se ha avanzado mucho en los últimos años. Las plantas de empaque juegan un papel importante en el prestigio de la palta peruana.

¿Cómo se empezó?

Se colocaba la fruta en cajas de exportación en el campo, sin ninguna condición, ni tratamiento y, obviamente, esos riesgos asumidos trajeron, probablemente, consecuencias económicas negativas. Hablamos de hace más de 10 años. Fueron experiencias muy artesanales que hoy ya no se practican.

¿Los centros de empaque satisfacen la demanda actual?

Hay sin duda una necesidad de incrementar centros de empaque por los volúmenes que se vienen. Habrá inversiones nuevas en ampliaciones y creación de plantas, porque hay mucha demanda por servicio de empaque. Actualmente, la demanda está satisfecha pero a futuro no será suficiente.

¿Qué se hace en un centro de empaque?

Acondiciona el producto para que sea exportado. Recibimos la

fruta del campo, la lavamos, limpiamos, desinfectamos, seleccionamos, encajamos y enfriamos. Antes se recibían directamente de la planta del árbol, se escobillaba a mano, pasaba una franela y se metía en la caja. Cargaban el contenedor con fruta caliente de campo, esperando que, de alguna manera, se enfríe en el trayecto.

¿De qué están hechos los empaques?

Los empaques mayoritariamente son cajas de cartón. Para Europa la caja más utilizada (en un 90%) es de 4 kilos. Con el mercado americano cambian las dimensiones, medidas, tamaños, números de frutas. El envase es de 11.2 kilos. Los exportadores usan poco envase de plástico, es solo para clientes que reempacan el producto allá.

¿Quiénes son los proveedores más importantes de cajas para palta?

Sin duda el proveedor más importantes es Trupal. Hay otros nuevos como Carvimsa



y otra del grupo Fishman. Hace 10 años, cuando empezamos a exportar palta, teníamos muchos problemas con los envases porque no resistían. Colapsaban, no tenían la fuerza suficiente. Ahora ya somos duchos o profesionales en el empaque de palta.

¿Cómo aplican la trazabilidad?

La trazabilidad está reflejada por un código, a través del cual se puede reconocer todos los procesos a lo largo de la cadena productiva. Con un código yo puedo saber de qué campo viene, cuándo se sembró, qué edad tenían esos árboles, qué día se cosechó, qué fertilizantes se usaron, cuándo lo empacaron, cuántas horas de frío tuvo el producto, cuándo se embarcó, cuándo llegó.



www.stoller.pe

Stoller
Otorgando Poder a la Planta

La mejor CALIDAD, OPTIMOS RESULTADOS.



Productos para Agricultura Orgánica y Convencional:

- HARVEST MORE
- QUELATOS THIS
- MICROMATE CALCIUM FORTIFIED
- SETT-FIX
- ROOT FEED
- GOLDEN NATUR'L OIL
- CoMo
- FLOWER POWER
- FRUIT POWER
- NITRATE BALANCER
- FOLIZYME GA
- SETT

Av. Michael Faraday 671, Mz. N, Lt. 20 Urb. Industrial Santa Rosa, Ate. 326 0180 / 326 3296 / 326 2409 / 326 3180 ventas@stoller.com.pe



¿Y las certificaciones?

Hay protocolos a los cuales nos tenemos que ceñir. Se exigen a las plantas una infraestructura adecuada de aislamiento con otros productos y con el medio ambiente. Hay exigencias mayores para el mercado americano con respecto a la infraestructura. Las certificaciones deberían ser algo que se implementen no por exigencia del cliente, sino porque el obtenerla nos garantiza un estándar, un nivel; por lo tanto, nosotros deberíamos apostar por certificaciones que no nos exijan, debe ser una cultura, una filosofía. Una certificación es como un título más, un post grado.

¿La tecnología e infraestructura de las plantas peruanas están en buen nivel en comparación con países más avanzados en el cultivo y exportación de la palta?

En tecnología podría decirse que estamos muy parecidos todos. En infraestructura estamos en camino. En el corto y mediano plazo habrá inversiones en centro de empaque porque las áreas sembradas nos dicen de alguna manera los volúmenes a los que llegaremos.

¿Todos los productores tienen su centro de empaque?

El servicio de empaque es parte de una cadena, es una necesidad del productor, algunos de los cuales son propietarios. Son pocos los negocios que han puesto centros de empaque solamente para dar servicio. Aquellos que han hecho eso están amarrados a un servicio complementario, que es la exportación.

¿La marca corresponde a un solo productor?

Existen exportadores individuales y exportadores o productores asociados. Otros son únicamente comercializadores. Hay grandes comerciantes buenos y serios, pero también mucho golondrino. El tema es cuidar la calidad. Los golondrinos no se preocupan de las certificaciones. Hay que tener mucho cuidado, porque hay interesados en dejar mal a nuestra palta. Las plantas tienen que invertir en infraestructura pero también en capacitaciones, en conciencia exportadora y en certificaciones. El nombre del Perú está primero, no la marca.

Simfa srl

“Más de 20 años al servicio de la agricultura”

Las mejores herramientas a los mejores precios

Av. Benavides 2412 - Miraflores - Lima -Perú
 Telf.: 2718799 / 4487579 Nextel.: 99-837*2526 / Fax.: 2730763
 RCP: 949147928

REQUINOR®
 SOLUCIONES PARA LA INDUSTRIA

Nuestros suministros están elaborados con la mejor tecnología que le permite transportar sus productos frescos a cualquier lugar del mundo.

TUS PRODUCTOS SIEMPRE FRESCOS CON BIOCONSERVACION

Tel. 044 217403 - 044 425967
 N. (019) 839*4448
 Av. Cesar Vallejo 1046
 Urb. Palermo
 Trujillo
 ventas@requinor.com
 www.requinor.com

QualityBLUE
 BIOCONSERVACION
 CALIDAD E HIGIENE DEL AIRE

Certificaciones

Entrevista a ALFREDO CAYCHO GRADOS, especialista en aseguramiento de la calidad

Importancia de las certificaciones para el sector agroexportador



Ahora todas las empresas que exportan paltas Hass lo están haciendo por lo menos con la certificación Global GAP. Pero la utilización de los sistemas de calidad no ha sido fácil, ha significado todo un proceso de cambio en la mentalidad de los agricultores, quienes han entendido que las Buenas Prácticas Agrícolas van a darle confianza al cliente, que su producción cumple los estándares de calidad. Para conocer más detalles sobre el particular, entrevistamos a Alfredo Caycho Grados, un experto ingeniero agroindustrial que hace 10 años trabaja en el área de Aseguramiento de la Calidad del Consorcio de Productores de Frutas (CPF) y actualmente es el presidente del grupo técnico de Global GAP Perú, que está desarrollando la guía de interpretación nacional de Global GAP.

¿Cuál es la importancia de las certificaciones de calidad para el sector agroexportador?

La certificación genera confianza en nuestros clientes, confirma que el producto se ha hecho bajo ciertas condiciones de producción en el campo que acepta reducir el uso de los pesticidas y un manejo racional de los mismos, de la misma manera en cuanto al empleo de los fertilizantes, asegura que se está procediendo de forma responsable en la salud y la seguridad de los trabajadores y minimizando el impacto perjudicial de nuestra producción en el medio ambiente.

¿Esto se traduce en una cultura corporativa? ¿Si la empresa no tiene cultura de la calidad no va a funcionar sus procesos?

Es mucho más fácil para una empresa que tiene o que maneja sistemas de calidad, incorporar BPA, en caso de empresas nuevas requerirá un proceso de ajuste cómo aprender a llenar registros, planificar el programa de fertilización, riego y aplicaciones de pesticidas, capacitación al personal entre otras cosas, pero todo redundará en una mejor organización y productividad ya que los recursos se emplearán de forma planificada y racionalmente.

¿Cuáles son las certificaciones que manejan los asociados a ProHass? ¿Cómo se agrupan?

Dependiendo de la necesidad del cliente y a quien se venda la palta, el requerimiento podría variar. Existen cuatro grandes grupos. El primero es BPA (Buenas Prácticas Agrícolas). La gran mayoría de agricultores están con este sistema, porque establece los requisitos mínimos que uno tiene que cumplir en el campo para producir una fruta con un nivel de seguridad. Dentro de ella tenemos a la Global GAP, la certificación BPA más popular que suelen pedir casi todos los clientes de Europa. Hay algunos supermercados que por un tema de marketing, tienen sus propias BPA, como el Tesco Nurture, del supermercado inglés Marks & Spencer solicita la certificación Field to Fork. Los que exportan a Estados Unidos usan la UsaGAP. También está la SQF 1000, una norma muy popular en Estados Unidos y en Australia.

¿Hay más certificaciones?

Sí, están las Sociales que va tomando más fuerza. Por ejemplo hay una iniciativa llamada ETI, referida al trato que se le da al personal buscando su mejora laboral. Para un supermercado no es suficiente comprar fruta segura, inocua. Además, se preocupa de que la gente que la produjo esté correctamente pagada, tenga buen trato, tenga acceso a seguro médicos, etc. Hay otras certificaciones como la SA8000, BSCI, entre otras.

¿Qué otras certificaciones pide el mercado?

También están las referidas al Medio Ambiente. No solo la preocupación es tener un alimento seguro y que la gente sea adecuadamente tratada. Ahora, el producir el alimento no debe agredir el medio ambiente. Tenemos la LEAF, iniciativa del gobierno inglés. Otra certificación es la Huella de Carbono, que busca la manera de ser más eficiente en cuanto al uso de la energía y reducir la producción de CO2.

Lo último son las certificaciones orgánicas. La palta Hass es un cultivo que puede permitir la implementación de una norma orgánica. Hay gente preocupada por el tema de la salud y prefiere productos orgánicos. Cada país tiene su propia norma orgánica.

¿Las entidades



que otorgan las certificaciones son organismos independientes?

Si, en el caso GLOBALG.A.P son 100 organismos de certificación, independientes y acreditados en más de 80 países, los responsables de realizar las auditorías y certificaciones. En el caso Supermercado Tesco desarrolló su norma Tesco Nurture y encargó a CMI, una certificadora inglesa,

para que la administre mundialmente y sea quien supervise y controle a las certificadoras que auditan esta norma. Es importante saber si la empresa certificadora que vamos a contratar se encuentra autorizada para auditar la norma por la que estamos interesados.

¿En el Perú qué empresas dan esas certificaciones?

Tenemos Control Union, SGS, NSF, Inspector. También Primus Labs, Bureau Veritas para certificaciones sociales como SA8000.

¿No basta tener la certificación, sino es necesario un período de evaluación?

Normalmente las certificaciones BPA duran un año y tienen que ser renovadas. De forma aleatoria la certificadora puede ir al campo y verificar las condiciones en que se está trabajando y evaluar el cumplimiento de la misma.

¿El Gobierno, a través de Senasa da algún apoyo en este campo?

Senasa ha elaborado una guía de Buenas Prácticas Agrícolas, no tiene carácter de exigencia al ser guías, estas establecen los requisitos para implementación de las BPA esto es importante ya que requerirá que los productores implementen BPA ahora que está vigente el Reglamento de Inocuidad Agroalimentaria, esta norma tiene como finalidad establecer disposiciones que garanticen la inocuidad de los alimentos agropecuarios primarios, con la finalidad de proteger la salud del consumidor. Esta norma se aplica a centros de producción primaria toma como base los principios del sistema HACCP.

Esta norma se aplica a centros de producción primaria toma como base los principios del sistema HACCP.

¿Tenemos profesionales para llegar al mercado y también a productores? ¿Hay un cambio de actitud para obtener las certificaciones sin la exigencia del comprador?

Si, porque de las normas que hemos visto, tal vez Global GAP -que es una de las más antiguas en el mercado- ya tiene

“Normalmente las certificaciones BPA duran un año y tienen que ser renovadas. De forma aleatoria la certificadora puede ir al campo y verificar las condiciones en que se está trabajando y evaluar el cumplimiento de la misma”



inocuidad de los mismo, el no contar con una norma de estas nos resta competitividad en un mercado con tanta oferta.

¿Cómo ha visto los cambios en estos últimos diez años?

Se registró un cambio bastante importante. Recuerdo que cuando entré a trabajar, la gente aplicaba pesticidas y otros químicos en el campo, sin utilizar un equipo que los protegiera. En esas condiciones se inició el trabajo de exportación. Tuvimos todo un proceso de cambio en la mentalidad de los agricultores para implementar la Global GAP. Los agricultores decían, por ejemplo, “por qué voy a poner un baño en el campo”, no lo consideraban. Al final entendieron que era necesario para asegurar la inocuidad y fue en beneficio para ellos. Las BPA, usadas de manera adecuada, ayudan en mejorar la productividad del campo.

Control perfecto de las enfermedades

Tricho D

Controla a los hongos que están en el suelo como Lasiodiplodia, Phytophthora, Fusarium, etc.

Phyton 27

Fungicida y Bactericida Sistémico Controla la Pudrición del cuello ó Pie negro. (Phytophthora capsici), Fusarium y Chupadera, dentro de la planta



- No dejan residuos a las cosecha ni en el suelo.
- Aceptados en cultivos de exportación y orgánicos
- Costo/beneficio seguro



Av. Oscar R. Benavides (Ex Diagonal) 380, Of 701 Miraflores. Ventas: 446-2896 Administración: 446-7082 Fax: 4443287 E-mail: clientes@serfi.com.pe Web: www.serfi.com.pe

Cultivos



Entrevista a OMAR DÍAZ MARCHENA, especialista en viveros de palta Hass

Los viveros cumplen una función primordial en el cultivo de la palta Hass de gran calidad.

El vivero cumple una función importante en la plantación de paltos y por ende para la obtención de paltas Hass de gran calidad. Para que nos explique un poco más cómo funciona este proceso conversamos con Omar Díaz Marchena, ingeniero agrónomo, actual Gerente de Operaciones de Agropecuaria Las Lomas de Chilca, Tiene más de 10 años de experiencia en viveros de palta.

¿Qué es primordial para los viveros en el proceso agroexportador de la palta Hass?

En un vivero es primordial la sanidad, emplear un patrón adecuado, de acuerdo al tipo de suelo, a la calidad del agua y que las plantas sean fitosanitariamente sanas, sin viroides, que estén libres de hongos o cualquier plaga que se pueda propagar en el campo.

¿Qué hacen para obtener la planta de palto? ¿La compran o la reproducen?

Nosotros compramos semilla de una variedad llamada Topa Topa, de árboles que tenemos identificados en la sierra principalmente. También usamos otro patrón que su llama Zutano, que por lo general lo sacamos de nuestros propios campos y hemos importado también semillas de la variedad Antillanos para incrementar la

“Las plantas clonadas son plantas más uniformes, productivamente más longevas”.

gama de patrones que podemos ofrecer. También estamos haciendo plantas clonales con distintos patrones, como Zutano, Duke 7, Antillanos. Es un proceso largo. Una planta clonal es más cara, pero por lo visto en otros países los resultados son muy alentadores.

¿Cuáles son las ventajas de una planta clonada?

Las plantas clonadas son plantas más uniformes, productivamente más longevas, su producción promedio es mucho más larga, se recuperan mucho más rápido frente a un stress y tienen la garantía de que el patrón que estás usando no tiene variabilidad genética entre los individuos de la misma plantación, todos son idénticos, uniformes, homogéneos.

¿Cuánto tiempo de vida tiene una planta de palto normal y cuánto una clonada?

En México encuentras plantas de 30, 40 años produciendo, en Sudáfrica una planta clonal dura 25, 30 años produciendo comercialmente bien, mientras que una planta de semilla no garantiza más de 12, 15 años de producción. En el Perú los campos comerciales de palta Hass se han hecho recién entre el 95 y el 98, aún siguen produciendo aceptablemente bien, pero no sabemos más allá, no tenemos experiencia más allá de los 20 años.

¿Cuántos viveros hay y dónde están?

Viveros reconocidos estimo que no hay más de 4 o 5 en las zonas palteras. Muchos fundos grandes optan también por hacer sus propios viveros, las empresas plantan extensiones muy grandes. Aquí no hay certificación de viveros, no hay una norma peruana que te certifique viveros. Nosotros lo que hacemos es una certificación Global GAP que nos da cierta tranquilidad en los procesos que hacemos. Es importante contar con una certificación en el vivero. Lo ideal es que un vivero sea aislado, que no esté cerca a una plantación comercial.

VIVERO LAS LOMAS Producción y venta de plantones de palta “Plantones de alta productividad”



CLONACIÓN DE PALTAS

- Nuestro campo madre y el vivero tienen certificación GLOBALGAP desde el año 2004 a la fecha.
- El material genético de propagación libre de viroides de nuestro campo madre fue importado de Chile pasando por los rigurosos requisitos exigidos por el SAG y SENASA.
- Contamos con un sistema de riego automatizado, lo que nos permite regar y fertirrigar de forma óptima todos los plantones según su requerimiento fenológico, logrando tenerlos listos para el campo definitivo en un periodo de 08 a 10 meses.
- Producimos plantones de palta de las siguientes variedades: HASS, FUERTE, ZUTANO, ETTINGER, NABAL y EDRANOL.
- Usamos sustratos desinfectados con altas temperaturas.
- En nuestros 10 años de trayectoria se ha colocado con éxito nuestros plantones en fundos importantes ubicados en los departamentos de Arequipa, Ica, Lima, Ancash, La Libertad, Lambayeque y Ayacucho.
- Además tenemos YEMAS de PALTA HASS de buena calidad.



CLONACIÓN DE PALTAS



Carretera Panamericana Sur Km. 63.5 – Chilca / Cañete
Fundo Chilca: 231 9531 – Nextel: 823*8343 / Rpm: *345453 (985090000)
Oficina: 6141300 Anexo 575 Rpm 966365186
Web: www.laslomasdechilca.com.pe E-mail: mcarvo@jcc.com.pe

¿Desde cuándo hay viveros?

Hay viveros que tienen 12, 15 años y hay otros que pueden tener 4, 5 años. Yo creo que lo principal que tiene que ver el productor cuando quiere elegir una planta es ver que el vivero esté certificado, la experiencia que tiene, qué plantas ha producido a lo largo de los años de existencia y ver que las plantas producidas cómo reaccionaron en el campo.

¿Las semillas las traen de la sierra, pero la palta Hass se produce más en la costa?

Lo que pasa es que la semilla es de un patrón que se llama Mexicano, Topa Topa, la palta Hass y la mayoría de campos de la palta Hass están en la costa; hay campos de palta Hass en la sierra, pero no te olvides que es la semilla, germina la semilla y después que germina se injerta el Hass. Eso se llama patrón y variedad.

¿Y cómo se desarrolla el negocio de viveros?

¿Se venden más plantas?

A nivel de palta, muchos campos grandes hacen sus propias plantas, los productores medianos son los que más compran de los viveros. En estos últimos meses el pedido de plantas se ha ido incrementando. Nuestro vivero tiene una capacidad instalada de producción de 200 mil plantas por año. Hemos vendido el año pasado unas 80 mil y este año debemos subir a 100 mil plantas. Vendemos para otros campos y también para el propio. Lo que es importante para un vivero es que tenga tecnología adecuada



Planta de Palto

CHINCHA

Prolongación Grau N° 796
Chincha baja - Ica - Perú
Telf: 956791036 - 956793633
Nextel: 838*2586 - 838*5822

AREQUIPA

Zona A Mz 1 Lt. 13
Pj. El Triunfo - La Joya.
Nextel: 102*8701

TRUJILLO

Panam, Norte Km. 513.5
San José - Virú - Trujillo
Telf: 949140869
Nextel: 838*6073

www.viverolovinedos.com

¿Cuál es el patrón que más se utiliza?

En la actualidad la tendencia es hacia el Zutano. El Antillano, si traes uno verdadero de Israel, es muy cara, no todos la puedan traer.

El Antillano de Israel, el Topa Topa de la sierra ¿De dónde obtienen el Zutano?

Ya no se usa el Zutano puro, es un ZutaHass porque está rodeado de Hass, entonces el Hass lo ha polinizado. Usamos SMILEY, es de una planta de Zutano, por eso estamos yendo hacia la clonación. Estamos clonando para tener Zutano puro o Duke 7 puro o Mexicanos puros, pero estamos probando no solo cómo funciona la clonación, sino distintos patrones para ver cuáles funcionan mejor.

Reconocimiento a gestores de ingreso de palta Hass a EE.UU



Enrique Camet Piccone, Bruno Carlini Chiappe, Cecilia Galarreta Bazán, James Bosworth Croveto, Vilma Gutarra García, Jorge Barrenechea Cabrera y Luis Valdivieso Montano

La Asociación de Productores de Palta Hass (ProHass) distinguió a los gestores del ingreso de esta fruta a los Estados Unidos, en una noche de gala en la histórica Casa Goyeneche, en el centro de Lima, que gentilmente fue cedida por el Banco de Crédito del Perú. En donde asistieron asociados, autoridades, entre otros invitados.

Los condecorados fueron los ex embajadores del Perú en Estados Unidos, Srs. Felipe Ortiz de Zevallos y Luis Valdivieso Montano, en cuyas gestiones se iniciaron y concluyeron las negociaciones, respectivamente, para lograr el ingreso de la palta peruana al mercado norteamericano. Igualmente, a Ana María Deustua, ex consejera comercial de la embajada de Perú en Washington, quien contribuyó decididamente con su permanente rol de coordinador entre APHIS, SENASA y ProHass.

También se hizo un reconocimiento a Luis Gonzales, ex colaborador del SENASA, de ProHass y primer agregado agrícola en la embajada del Perú en Washington, ya que desde esos tres frentes de trabajo, siempre tuvo como uno de sus principales objetivos el concretar el acceso de esta fruta al mercado norteamericano. Asimismo, a Xavier Equihua, consultor internacional encargado del cabildeo en diferentes organismos del Gobierno de los EEUU, y a los ex Presidentes de ProHass, Bruno Carlini y Enrique Camet, quienes siempre tuvieron entre sus objetivos prioritarios no solo concretar el acceso de la palta Hass a los EEUU, sino de facilitar el acceso suprimiendo los tratamientos cuarentenarios que afectaban la calidad de la palta Hass. Finalmente se les entregó un reconocimiento a Jorge Barrenechea, Director General de Sanidad Vegetal del SENASA, y a Vilma Gutarra, especialista de la mencionada Dirección, pues desde un inicio fueron más allá de su rol de trabajadores de esa Institución y se convirtieron en piezas clave para concretar el acceso y ejecutar el estudio que demostró que la palta Hass no es afectada por las moscas de la fruta.

Tuvieron que pasar más de nueve años de gestiones para que la autoridad sanitaria de Estados Unidos aprobara el ingreso de la palta peruana a dicho país, sin el requisito de tratamiento cuarentenario. Este reconocimiento a la real condición de la palta Hass, es decir que no es afectada por las moscas de la fruta, es muy importante para nuestra agroexportación, ya que facilita el acceso de esta fruta a un mercado de 310 millones de consumidores que demanda al año 500,000 toneladas de este producto.



James Bosworth Crovetto



*Gianfranco Ferrari de las Casas,
James Bosworth Crovetto y Alvaro Carulla*



*Giovanni Raggio Pastorino,
Rosanna Carlini Chiappe,
Caterina Raggio Figari,
Luigi Raggio Figari*



*Gianfranco Ferrari de las Casas, James Bosworth Crovetto,
Raul Vargas Vega, Alvaro Carulla Marchena y Luis Valdivieso Montano*



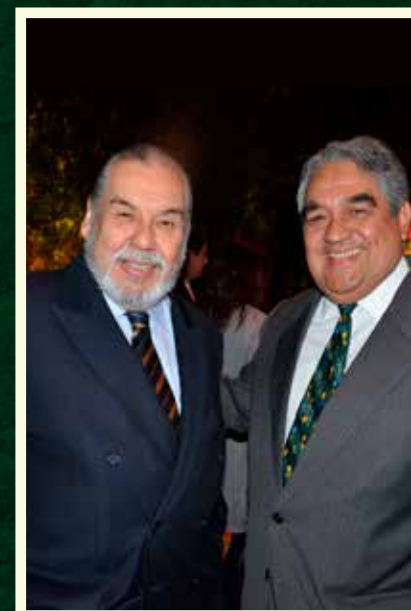
La cita contó con la participación de numerosos asistentes.



*José Antonio Gómez Bazán, Rosa Coriat de Dyer, Samuel Dyer Ampudia,
Cecilia Galarreta Bazán y Jorge Barrenechea Cabrera*



*Juan Rheineck Piccardo,
Alfonso Bustamante Canny, Luis Valdivieso Montano*



*Raul Vargas Vega,
Luis Valdivieso Montano*



*Omar Diaz Marchena, Luis Aguero Ayala, Roxana Nolte - Oldham, Camila Borgesa,
José Antonio Castro, Francisco Avendaño, Gianfranco Guerrini Crespo*





Preguntas frecuentes en la exportación de Palta Hass a Estados Unidos de Norteamérica (EEUU)

¿Qué variedad de paltas puedo exportar a EEUU?

La única variedad autorizada por los EEUU es la palta Var. Hass.

¿Cuáles son las zonas de producción autorizadas para exportar palta Hass a EEUU?

Están autorizados los campos de producción de palta Hass ubicados en las regiones de La Libertad, Ancash, Lima, Ica, Arequipa, Ayacucho, Moquegua y Tacna, siempre y cuando cumplan con los requisitos, normas y procedimientos fitosanitarios vigentes.

¿Cuáles son las plagas cuarentenarias a tener en cuenta en las exportaciones de palta Hass a EEUU?

Las plagas cuarentenarias que USDA-APHIS, Autoridad Fitosanitaria de los EEUU, a determinado en sus normas como de alto riesgo fitosanitario para la importación de palta Hass originaria del Perú son: Ceratitis

capitata, Anastrepha fraterculus, Stenoma catenifer, Coccus viridis y Ferrisia malvastra.

¿Qué condición debe tener mis campos de producción para exportar palta Hass EEUU?

Para exportar palta Hass a EEUU los lugares de producción de palta Hass deben estar certificados por SENASA, previo al inicio de cada campaña de exportación.

¿Cuáles son los requisitos que tengo que cumplir para que SENASA certifique mi campo de producción para exportar palta Hass a EEUU?

Los lugares de producción de palta Hass que van a exportar a EEUU, deben estar incluidos dentro del sistema de vigilancia de moscas de la fruta por lo menos 6 meses antes de la cosecha y tener un nivel máximo de moscas de la fruta, expresado en MTD de 0.5, desde un mes antes de la cosecha, el cual debe mantenerse durante toda la temporada de exportación.

Asimismo, por lo menos un mes antes de iniciada la cosecha, los inspectores de SENASA extraerán una muestra de 300 frutos de 60 puntos diferentes de cada lugar de producción, y procederán a cortar 100 frutas, con la finalidad de determinar la presencia de Stenoma catenifer.

Al momento de inspeccionar el lugar de producción para proceder a su aprobación, SENASA también revisará el manejo fitosanitario que tienen respecto a Coccus viridis y Ferrisia malvastra.

¿Qué debo hacer con mi campo una vez certificado por SENASA?

Al momento que SENASA aprueba el lugar de producción le otorga un número de registro (Código del lugar de producción), y debe declarar ante el inspector del SENASA la cantidad máxima de fruta que se puede cosechar para exportación.

Una vez que el lugar de producción está aprobado, el agricultor tiene la responsabilidad de llevar un buen manejo agrónomi-

co, mantenerlo limpio, recoger permanentemente la fruta caída y descartarlo para exportación, reportar al SENASA sobre la presencia de alguna de las plagas cuarentenarias antes descritas, no mezclar su producción con fruta de campos no aprobados, cosechar en jabas que tenga el código del lugar de producción, proteger la fruta con mallas contra-insectos en campo cuando la fruta este por más de 3 horas de haber sido cosechado, entre otras acciones recomendadas por el Inspector del SENASA.

¿Mi lugar de producción y mis cosechas para exportación puede tener otras plagas?

Es natural que los lugares de producción tengan otras plagas, por lo que hay que incidir en reducir las poblaciones al mínimo, deben de tomar en cuenta que al momento que SENASA inspecciona la fruta para exportación verificará la presencia de cualquier otra plaga, sea o no cuarentenaria, pues se busca evitar que las cargas lleguen a los EEUU con cualquier plaga.

El objetivo de SENASA es certificar fruta sana (sin plagas cuarentenarias o no cuarentenarias), debido a que la Autoridad en los EEUU que efectúa las inspecciones, es el CBP (Aduanas), ellos usualmente rechaza todas las cargas cuando interceptan plagas que no pueden indentificar, el cual motiva retrasa el ingreso del contenedor.

¿Cuáles son los requisitos o condiciones aprobadas para transportar mi fruta desde campos certificados por SENASA hacia las plantas de empaque aprobadas para exportar a EEUU?

La fruta una vez terminada la cosecha no puede demorar más de 24 horas hasta llegar a la planta de empaque; es decir, la palta Hass se debe procesar (empacar) dentro de las 24 horas de haber sido cosechada. Asimismo, la fruta se debe trasladar en camiones totalmente protegidos con mallas anti-insectos, con la Guía de Remisión del productor debidamente firmada (Incluir número de DNI) en el cual se debe indicar el código del lugar de producción de donde se está trasladando la fruta; adicionalmente, cada jaba donde se traslada la fruta de campo hacia planta de empaque, debe tener inscrito el código del lugar de producción. Si no se cumple alguno de estos requisitos la fruta será rechazada y no podrá ser exportada a los EEUU.

¿Cuáles son las condiciones que debe de tener la planta de empaque para contar con la certificación del SENASA?

Todas las plantas de empaque que van exportar palta Hass a EEUU, deben estar certificados por SENASA. Para aprobarlas, los administradores de la planta deben de solicitar la certificación del SENASA, quien inspeccionará la misma verificando principalmente lo siguiente:

Resguardo Fitosanitario de la zona de ingreso de la fruta: Todas las plantas de empaque deben tener totalmente protegido la zona de ingreso de la fruta hacia la planta de empaque; es decir, el camión o vehículo que traslada la fruta desde el campo debe ingresar a una zona totalmente cerrada con malla anti-insectos, una vez que el camión ingrese, se cierra y recién se procede a abrir el camión y a descargar la fruta.

Resguardo Fitosanitario de la zona de despacho: al igual que el caso anterior, el contenedor ingresa a una zona protegida totalmente con malla anti-insectos, limpia y con piso afirmado, se cierra el acceso y recién se abre el contenedor para que el contenedor acodere en la zona de despacho de la fruta.

Línea de procesamiento: La línea de proceso es de uso exclusivo para fruta palta Hass a EEUU; las plantas de empaque que infrinjan esta disposición, perderán su condición de certificación y no podrán procesar fruta para exportación.

Almacenaje en frío: destinar un almacén de frío, para fruta exclusiva a

EEUU, este almacén debe tener un letrero que lo identifique y en este lugar no se puede mezclar fruta certificada con las no certificadas y fruta procedente de lugares de producción certificados con no certificados.

Zona de acopio de fruta de descarte: toda la fruta de descarte debe ser retirado inmediatamente de la planta de empaque..

Plan de sanitización: Las plantas de empaque deben tener establecido una rutina permanente de desinfestación.

Los responsables de las plantas de empaque, deben verificar que la fruta que ingrese a la planta de empaque debe ser fruta procedente del lugar de producción





certificado por SENASA, debe contar con la Guía de remisión en el cual debe estar indicado el código del lugar de producción de donde se está movilizandando la fruta, además este código debe estar indicado en cada jaba donde está contenido la fruta.

¿Qué cuidados debo tener en la planta de empaque?

Dentro de la planta de empaque no debe haber presencia de insectos.

No procesar palta Hass de lugares de producción no certificados.

No almacenar palta Hass inspeccionada para EEUU junto con palta para otros destinos.

Mantener las condiciones de resguardo fitosanitario.

Brindar las facilidades del caso a los inspectores del SENASA para que puedan hacer eficientemente su labor de inspección.

La oficina de SENASA debe tener una computadora conectada a internet, el cual facilite la labor del inspector para verificar el origen de la fruta, elaborar sus informes de inspección, Certificado fitosanitario, etc.

¿En qué momento me entregan el Certificado Fitosanitario de exportación?

El certificado fitosanitario es entregado posterior a la inspección fitosanitaria, en el momento que el exportador lo solicite al SENASA.

¿Qué cuidados debo tener para el carguío de la fruta en el contenedor?

La carga debe estar completa en el almacén de frío, debidamente identificada y el contenedor en línea, caso contrario del Inspector del SENASA procederá a retirarse.

El Inspector de SENASA autoriza el inicio de la carga de la fruta al contenedor y luego procederá a colocar un precinto, el cual solo será abierto por el inspector americano en el punto de ingreso.

¿Qué cuidados hay que tener con el contenedor hasta la carga en el barco?

No se puede manipular la carga, no romper el contenedor; si esto ocurre esa carga no se va a autorizar para su exportación y el certificado Fitosanitario queda anulado. Si alguna autoridad peruana (PNP, DINANDRO, SUNAT, etc) quiere abrir el contenedor, es importante que coordinen con ellos para que la apertura se haga con

presencia de inspectores del SENASA.

¿A dónde debo recurrir para certificar mi lugar de producción o planta de empaque o para clarificar consultas?

Debe dirigirse a la oficina más cercana de SENASA en su localidad, en el cual le entregaran los formatos de solicitud y le indicaran los montos a pagar, estos datos también puede revisarlo en nuestra página web: www.senasa.gob.pe

Si desea que le enviemos información adicional o quiere hacer una consulta específica, puede comunicarse con los siguientes profesionales de la Subdirección de Cuarentena Vegetal:

Especialista	Correo electrónico	Teléfono
Ing. Vilma Gutarra	vgutarra@senasa.gob.pe	3133300 anexo 2003
Ing. Orlando Dolores	odolores@senasa.gob.pe	3133300 anexo 2057
Ing. Gladys Quiroz	gquiroz@senasa.gob.pe	3133300 anexo 2043



¿Dónde puedo encontrar información detallada sobre las Normas, Planes y Procedimientos aprobados que rigen la campaña de exportación de la palta Hass?

El manual de procedimientos para la exportación de palta Hass, con destina a EEUU, puede revisarlo en el siguiente link:

http://www.senasa.gob.pe/0/modulos/JER/JER_Interna.aspx?ARE=0&PFL=2&JER=3525

¿Qué sanciones existen si un productor o exportador no cumple con las exigencias establecidas?

El SENASA como Autoridad en Sanidad Agraria de nuestro país, tiene dentro de sus funciones garantizar que nuestras exportaciones cumplan con los requisitos fitosanitarios, que como país nos hemos comprometido cumplir para exportar palta Hass a EEUU.

Las personas naturales y jurídicas que no cumplan con los procedimientos establecidos serán sancionadas con la suspensión o cancelación de su certificado de lugar de producción o planta de empaque y no podrá exportar palta Hass a EEUU; además que podrán ser multados acorde con el D.S. 032-2003-AG, "Reglamento de Cuarentena vegetal".

Las cargas destinadas a EEUU que han sido manipuladas perderán su condición de certificación y no podrá ser exportado a este país.

Las personas que alteren, adulteren o falsifiquen el Certificado fitosanitario emitido por el SENASA, serán sancionados y denunciados penalmente.

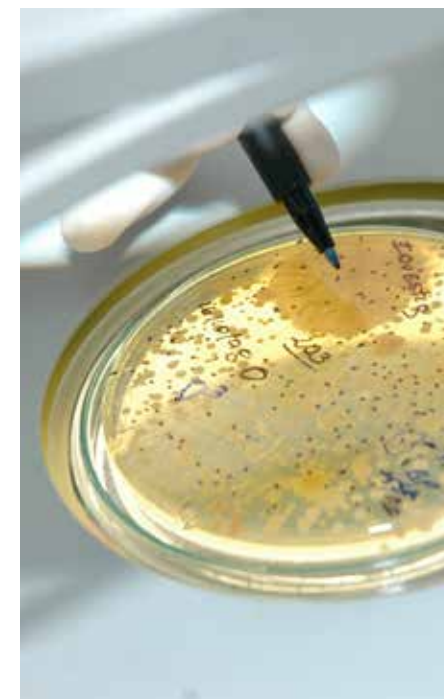
El año 2010 se aprobó el acceso de la palta Hass a los EEUU pero con tratamiento cuarentenario (frío o fumigado con bromuro de metilo) y el 2011 salió otra norma en los EEUU eliminando este tratamiento, ¿Qué pasó?

El análisis de riesgo elaborado por el USDA-APHIS y publicado en el año 2006, establecía como una plaga de alto riesgo a las moscas de la fruta, por lo que se esperaba que la norma a aprobarse, tendría como requisito un tratamiento cuarentenario para esta plaga; es por ello que en el año 2007, SENASA inició las coordinaciones con PROHASS para elaborar un proyecto SNIP que permita el financiamiento de una investigación para demostrar a APHIS, que la palta Hass no es hospedante de moscas de la fruta.

Para sustentar esta situación, los técnicos del SENASA, se basaron en las investigaciones previas desarrolladas con este propósito, por el Dr. Aluja en México, en Sud-Africa y Argentina; además, que en todos los años de muestreo de frutas que realizó SENASA en el marco de los proyectos de control y erradicación de moscas de la fruta en la costa peruana, no se registraba frutas de palta Hass infestadas por esta plaga.

Finalmente, SENASA con ayuda de PROHASS, logró aprobar y ejecutar vía el SNIP-MEF, un proyecto de inversión pública con un costo de S/ 2,100,000.00, el cual permitió ejecutar la investigación que demostró a APHIS, que la palta Hass cultivada bajo condiciones de Perú, no es hospedero de moscas de la fruta *Ceratitis capitata* y *Anastrepha fraterculus*; investigación que fue validada y aprobada por el USDA-APHIS a través de una norma federal publicada en julio del 2011, con el cual se retiró el requisito de tratamiento cuarentenario para moscas de la fruta establecido para las importaciones de palta Hass de Perú.

Los resultados de esta investigación concluyeron que la palta Hass es un NO HOSPEDANTE CONDICIONAL para moscas de la fruta, el término condicional se debe a que la palta Hass es un "no hospedante", cuando la fruta está adherida al árbol, tiene una materia seca que va desde 21.5% a 29% y el campo de cultivo está inmerso en un área con



¿Qué repercusiones favorables para nuestras exportaciones de palta Hass ha traído consigo la investigación realizada por SENASA?

Los resultados de la investigación permitieron retirar el tratamiento de frío exigido por USDA-APHIS, como requisito para la exportación de palta Hass a EEUU; sin embargo, en base a los resultados de la investigación, es obligatorio que los lugares de producción de palta Hass que van a destinar su producción a EEUU, no deben superar un MTD de 0.5 para moscas de la fruta, además no se puede exportar frutas caídas al suelo y toda fruta que se exporta tiene que estar en un rango de materia seca entre 21.5% y 29%. No se puede exportar frutas pintonas (frutas que están cambiando de tonalidad de verde a negro).

¿Existen reuniones de inicio y finales de campaña de exportación?

SENASA en coordinación con PROHASS y en general con todos los productores y exportadores de palta Hass, realizan una reunión de inicio de campaña, (marzo de cada año) en la cual se pone a conocer todos los procedimientos a seguir en la campaña de exportación; igualmente, se realiza una reunión final de campaña (octubre de cada año), en la cual se analiza el desempeño de la campaña de exportación, las problemas, debilidades y limitaciones, con la finalidad de mejorar el manual de procedimientos para la siguiente campaña.





HISTORIA

Un cartero descubrió la palta Hass

Aunque parezca increíble, la palta Hass, la variedad más cultivada y consumida a nivel mundial, no fue producto de ningún estudio científico, o algún proyecto especial para mejorar esta antiquísima fruta nativa de América. Quien la descubrió fue nada menos que un cartero y lo hizo de casualidad en su huerto en California, Los Ángeles.

En 1926, un cartero de nombre Rudolf Hass compró unas semillas de palta y las plantó en el huerto de su casa para empezar una pequeña plantación. Quería tener su propia palta. Resulta que dentro del fruto que dieron sus plantas apareció uno distinto, de color oscuro, con una forma más compacta, muy vigorosa y de excelente calidad.

Era una variedad de aguacate –como se le conoce también en varias regiones del mundo – que no se había visto nunca antes.

Al igual que la correspondencia de la época, el cartero Hass también demoró en patentar su “descubrimiento” y recién lo hizo en 1935. En la patente PlantPatent n.139 donde Hass pide le sea reconocido su “invento”, como datos “técnicos” cuenta que lo único que sabía era que las semillas que sembró en su huerto provenían de Guatemala.

La planta originaria hasta el momento nunca se encontró y todavía hoy se ignora la ascendencia de la palta llamada Hass. En 1960 fue

introducida globalmente en el mercado mundial y hoy sigue siendo la variedad más cultivada en todo el orbe.

Uno de los principales hitos de la industria del palto durante los últimos 20 años ha sido el predominio de la palta Hass sobre la variedad Fuerte –que tenía la supremacía en el mercado mundial- especialmente en los principales países productores de paltas de calidad. La amplia aceptación de Hass ha fortalecido la demanda por paltas de piel negra y rugosa en relación con las paltas de cáscara verde y lisa.

Características

Las cualidades de las paltas Hass no es solo su agradable sabor y textura cremosa, sino que tiene características que favorecen a la salud del consumidor por lo que es la preferida del mercado:

- Contiene 12 de las 13 vitaminas existentes.
- Tiene alto contenido de vitamina E.
- Posee alto contenido de vitamina K.
- Contiene todos los tipos de vitaminas B.
- Es rica en minerales como Potasio y magnesio.
- 0 % Colesterol.
- La palta Hass no contiene Colesterol.

La acción de sus aceites monoinsaturados reducen significativamente los índices de Colesterol en la sangre y disminuyen, por tanto, los riesgos de contraer enfermedades cardiovasculares.



CÓMO SELECCIONAR UNA PALTA

La palta Hass es de piel rugosa y de primera impresión su presencia no es muy agradable. Cuando está madura presenta un color verde oscuro, casi negro. Cuando tenga Ud. que elegir, seleccione la fruta que tenga mayor peso, según su tamaño, y fíjese bien la piel o cáscara, no vaya a ser que tenga golpes o marcas.

Además, ponga la palta en la palma de su mano y presione con cuidado uno de sus extremos. Si apenas cede es que está lista para ser consumida de la manera que Ud. prefiera.

Si todavía piensa usarlas en unos días o en una semana, asegúrese de adquirir paltas firmes. Manténgalas a temperatura del ambiente, sobre una mesa o en una bolsa de papel y, confirme su estado diariamente. Si quiere acelerar su proceso de maduración no tiene más que agregar un plátano o una manzana a la bolsa.



CÓMO CONGELAR LAS PALTAS



Para el proceso de congelación de las paltas tiene que seguir los siguientes pasos:

- Extraiga la pulpa de paltas maduras.
- Agregue una cucharadita de jugo de limón por cada una.
- Introduzca la pulpa en un recipiente cerrado al vacío o en una bolsa sellable, que sirvan para congelar.
- Si piensa usar un recipiente, presione un envoltorio de plástico sobre su superficie, luego cúbralo y póngalo a congelar. La mezcla debe utilizarse en un plazo de pocos meses.
- En caso de utilizar una bolsa plástica, ciérrela y muela la palta con sus manos. Vacíe completamente el aire y selle la bolsa para congelarla.



INKAFERT
FERTILIZANTES

“Mejores fertilizantes para mejores rendimientos”

- Genéricos
- Compuestos
- Solubles



www.inkafert.com.pe

Av. La Encalada 1388, Oficina 703, Santiago de Surco, Lima
Central: (511) 716-4000 Fax: (511) 716-4012
informes@inkafert.com.pe

CONTROL UNION PERU

CONTROL UNION PERU SAC, miembro del holding holandés Peterson Control Union World Group, es una organización líder –con presencia global- en inspección, logística y certificación de sistemas de producción y calidad orgánicas. Son miembros fundadores de la IFIA (Federación Internacional de Agencias de Inspección).

A la vanguardia del mercado, CU PERU ha presentado una cantidad considerable de proyectos certificados tanto de normas agrícolas de producción (EU, USDA-NOP, RTPO,

etc.), producción convencional (GlobalGAP) como de responsabilidad (ETI) y Food Safety (HACCP y BRC) -a nivel nacional e internacional-. Esta labor especializada ha permitido que, sumada a la atención personalizada y celeridad en emisión de certificados, CU PERU se ha constituido en una entidad líder y reconocida.

Control Union Peru cuenta con un nutrido staff de profesionales, inspectores y certificadores, cubriendo no solo una atención inmediata, sino también la reserva y confiabilidad de proyectos, lo que ha permi-

tido lograr un conocimiento de la problemática y capacidades locales, apoyados por la experiencia obtenida por más de diez años en el mercado nacional.

Como parte de su política de desarrollo y difusión de las normas que rigen en los distintos programas de certificación y normas orgánicas, además de plantear soluciones a retos como la biodiversidad y las concesiones forestales, CU PERU ofrece cursos de capacitación, a través de los cuales atiende todos los requerimientos especiales de nuestros clientes y los de la sociedad civil.



Bayer CropScience 65 Años en el Perú

Protegiendo el cultivo de paltos de insectos, plagas y enfermedades

Cada vez aparecen nuevos mercados para la exportación de palta Hass. ¿Qué es lo que piden esos mercados? Necesitan ciertos requisitos para aceptar nuestra fruta y entre los criterios claves se encuentran la calidad de la producción, la inocuidad y la trazabilidad, tres conceptos que determinan la aceptación o no de nuestros productos.

Para cumplir con esos requisitos los agricultores, las empresas, los productores necesitan un soporte ya sea de las compañías de investigación y desarrollo o de instituciones que puedan brindar este tipo de herramientas.

Bayer CropScience es una de estas empresas que día a día se dedica a investigar y desarrollar nuevas herramientas o soluciones que puedan brindarle al agricultor la oportunidad de cumplir con los requisitos exigidos para exportar.

Edi Vallejos Vélchez, gerente de Marketing de esta compañía, indicó que actualmente están ofreciendo innovadoras soluciones con un nuevo portafolio de productos que permiten proteger a los cultivos de los problemas fitosanitarios, que en caso de las paltas son los insectos-plaga y las enfermedades que podrían afectar la producción de este cultivo. En el caso de insectos-plaga en paltos el problema más crítico son las Querezas. Para ello Bayer ha lanzado al mercado Movento 150 OD, un insecticida muy moderno con doble sistemía vía xilema y vía floema lo que permite proteger a la planta totalmente contra plagas como Querezas, Prodiplosis y picadores chupadores como chinches y moscas blancas.

Para enfermedades como el caso de Botrytis se recomienda el nuevo fungicida llamado Nativo 75 WG, el cual en rotación con Teldor o Scala ofrecen una protección segura contra esta enfermedad. Por otro lado, para el manejo de ácaros en palto Bayer CropScience cuenta con un producto acaricida llamado Envidor 240 SC, el cual brinda una excelente eficacia y residualidad para que las paltas puedan contar con la calidad que se exige.

Los Lepidópteros es otro grupo de insectos que ataca a los paltos. Para este caso recomiendan un producto llamado Absolute 60SC, el cual es una excelente herramienta para un manejo integrado de plagas (MIP) debido a sus gran selectividad a insectos benéficos.

Edi Vallejos señaló que las nuevas herramientas solucionan los problemas de ataque de plagas y enfermedades, pero cumpliendo con los requisitos que exige el mercado internacional. "Productos que sean seguros e inocuos, que sean amigables con el medio ambiente y que ofrezcan una sostenibilidad en el desarrollo de la agricultura. Productos que brinden la eficacia de control, para cosechas libres o limpias de estos problemas y puedan tener la calidad requerida mejorando así el retorno de la inversión para nuestros agricultores", agregó.

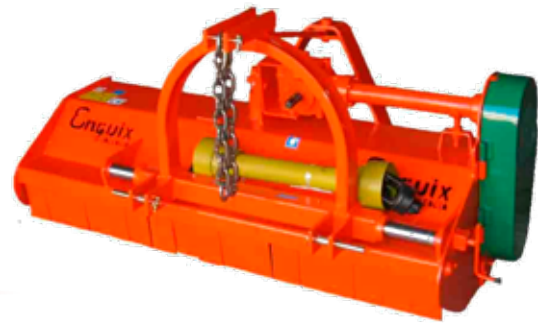
Tus Paltos libres de Querezas
Control de 2-vías sistémicas

Bayer S.A.
Teléfono 211-3800
www.bayercropscience.com.pe

2XSYS

Bayer CropScience

Productos y servicios de calidad



Para lograr una palta Hass de calidad es necesario también que se usen productos y servicios de gran calidad, desde la siembra de semillas en viveros, pasando por el cultivo y posterior cosecha de esta deseada fruta.

En el Perú contamos para tal fin con la empresa Litec, proveedora de productos y servicios integrales para el agro, que busca lograr la eficiencia de sus clientes, y para ello siempre se ha caracterizado en brindar productos y soporte técnico de calidad. "Creo que esos son dos puntos elementales, y han sido el soporte en los años que llevamos", afirmó Juan Carlos Li gerente general.

Una de las principales líneas que ofrece a favor del sector agroindustrial paltero es la referente a las Trituradoras de podas y Rotovators. Las primeras están dedicadas a la trituración de los restos de poda (trituradora) o el deshierbe (desbrozadora). Son fácilmente adaptables a las diferentes potencias de tractor existentes en el mercado, así como a los distintos tipos terrenos.

Los modelos en el mercado son diversos y entre ellos figuran: Trituradora de podas, Trituradora Especial, Trituradora de brazo, Trituradora de brazo reforzada, Trituradora Alimentada Viña, Trituradora Alimentada Leñosos, Trituradora Hidráulica para Mini-Excavadoras y Trituradora Forestal Hidráulica para Excavadoras.

El Rotovators también es importante porque es un tipo de máquina con cuchillas giratorias que sirve para moler la tierra y dejarla lista para los próximos cultivos.

Viendo las necesidades del cultivo del palto, Litec ha sacado al mercado una novedosa Pulverizadora o Atomizadora de bajo consumo, cuyo chasis original ha sido adaptado especialmente para que pueda llegar sin ningún problema a la copa de los árboles de aguacate, que puede ser de 7 metros de altura.

"Podemos llegar a más altura. Es más eficiente y productiva. Usa menos agua y son mas eficientes, gracias al sistema de aire, un sistema advance, regula la velocidad y dirección del aire", esas son algunas de las ventajas de estos equipos que ya están en el Perú.

Li Morales recordó que antes de aparecer en el mercado hicieron un levantamiento de información y un 99% tenían problemas en el servicio técnico. "Vimos que teníamos que reforzar la asesoría y servicio técnico. Antes de traer equipos demos, invertimos en un stock de repuestos para la atención inmediata. Allí vimos que había un cuello de botella, que nosotros estamos superando en beneficio de nuestros clientes.", enfatizó.

Corporación Litec SAC

Mantenimiento y regulación del motor

Según ensayos de tractores realizados con el dinamómetro o freno eléctrico en diferentes países y comunidades europeas, el 70% de los tractores agrícolas consumen entre un 10 y un 20% más de lo necesario, debido a un mantenimiento inadecuado del tractor.

El mantenimiento del equipo, que debe realizarse a lo largo de toda la vida útil de la máquina, debe adecuarse al "Manual de Instrucciones" del fabricante. En este vienen especificadas todas las revisiones periódicas que deberán realizarse en el equipo, en especial el cuidado del motor.

La lectura a profundidad del manual es necesaria antes de poner en marcha el tractor, y en caso se necesiten reparaciones, regulaciones o se requiera

resolver alguna duda, se recomienda la consulta del mismo para que se realice de manera adecuada.

El consumo de combustible se incrementa con la acumulación de sustancias, como polvo y hollín, en los filtros desgastados, además de desajustes de determinados componentes con el uso del tractor con el paso del tiempo.

Cabe resaltar que según estudios especializados, los tractores agrícolas consumen de un 10 a un 25% más de gasóleo cuando no se ha realizado el mantenimiento correcto del motor, debido a la suciedad del filtro del aire e inyectores y la incorrecta regulación de la bomba de inyección.

MUY IMPORTANTE:

- Mantener la limpieza del filtro del aire y del gasóleo.
- Controlar y regular el circuito de combustible.
- Utilizar lubricantes apropiados.

• Ferreyros S.A.A.





Garantía para la productividad y rentabilidad de su cultivo.



www.misti.com.pe
servicioalcliente@corpomisti.com.pe

Crece tus cultivos y tú también



Control Union Perú SAC
Member of Control Union World Group

Líder en inspección y certificación de sistemas agrícolas.




CENTRO DE CAPACITACIÓN DE CONTROL UNION PERÚ, OFRECE:

- Actualización de la norma GlobalGAP versión 4
- Interpretación de las normas Tesco Nurture, Leaf Marque y ETI
- Food Safety - HACCP y BRC
- Actualización de la normas Orgánicas (EU / USDA NOP / JAS)

Av. Dos de mayo 1205 - San Isidro Lima - Perú
Telf: (511) 7190400 - Fax: (511) 421-7573
info@cuperu.com / www.cuperu.com



CALIDAD EN LA RECOLECCIÓN

Cajas cosechadoras para paltas

En el proceso agroexportador de la palta Hass, la cosecha tienen una gran importancia. Pero no solo se trata de poder efectuarla en el momento oportuno, sino que la recolección de la fruta –para mantener la calidad– tiene que hacerse en cajas cosechadoras que reúnan las mejores condiciones sanitarias exigidas por el mercado internacional.

El uso de las cajas cosechadoras de plástico tiene una gran significación en el proceso de recolección de las paltas Hass. Es así que su utilización está contemplada en el Manual Técnico de Buenas Prácticas Agrícolas (BPA) en el cultivo del palto, elaborado por el Programa de Desarrollo Productivo Agrario Rural (AGRORURAL) del Ministerio de Agricultura.

Para los agricultores las cajas cosechadoras son vitales para el recojo del producto en el campo, en este caso, de la palta Hass, en las mejores condiciones sanitarias, exigidas por los mercados internacionales.

En el país existen varias compañías

proveedoras de cajas cosechadoras, las mismas que son ideales para la cosecha de palta, y de otros productos agrícolas tan sensibles como el espárrago, alcachofa, pimientos, páprika, cítricos, mangos, aceituna, etc.

Las Cajas cosechadoras tienen una estructura especialmente diseñada para obtener una máxima capacidad de resistencia al impacto y deformación, con dobles nervaduras longitudinales y verticales para darle mayor resistencia en el apilamiento. Su base tiene un diseño especial para facilitar un rápido escurrido y una mejor protección del producto a cosechar.

Las cajas cosechadoras son fabricadas de acuerdo a las normas FDA para contacto con alimentos, elaborados en polietileno de alta densidad (HDPE) con aditivos UV.

De acuerdo al Manual Técnico de BPA, luego de obtener la fruta del árbol respectivo, se coloca la palta en bolsas cosechadoras de tela. Una vez llena la bolsa se colocan en las cajas cosechadoras de plástico o jabas de plástico de 18 a 20 kilos de palta. Ahí permanecen a granel. Para su utilización, estas tienen que estar limpias y desinfectadas y deben estar destinadas exclusivamente al “producto fresco en cuestión”, en este caso las paltas Hass.

Haz crecer la productividad de tus frutales

Empieza a trabajar con un tractor diseñado para las necesidades del cultivo en campos frutales, con una mayor tracción y la más alta potencia.



Ferreyros

Oficina Principal Cristóbal de Peralta Norte 820 Surco, Lima T 626 4000

Red de sucursales Piura, Tumbes, Talara, Lambayeque, Cajamarca, Trujillo, Chimote, Huaraz, Lima, Ica, Arequipa, Puno, Cusco, Huancayo, Cerro de Pasco, Ayacucho, La Merced, Iquitos, Pucallpa, Tingo María, Tarapoto, Bagua, Puerto Maldonado, Andoas

agricola@ferreyros.com.pe www.ferreyros.com.pe



MASSEY FERGUSON

